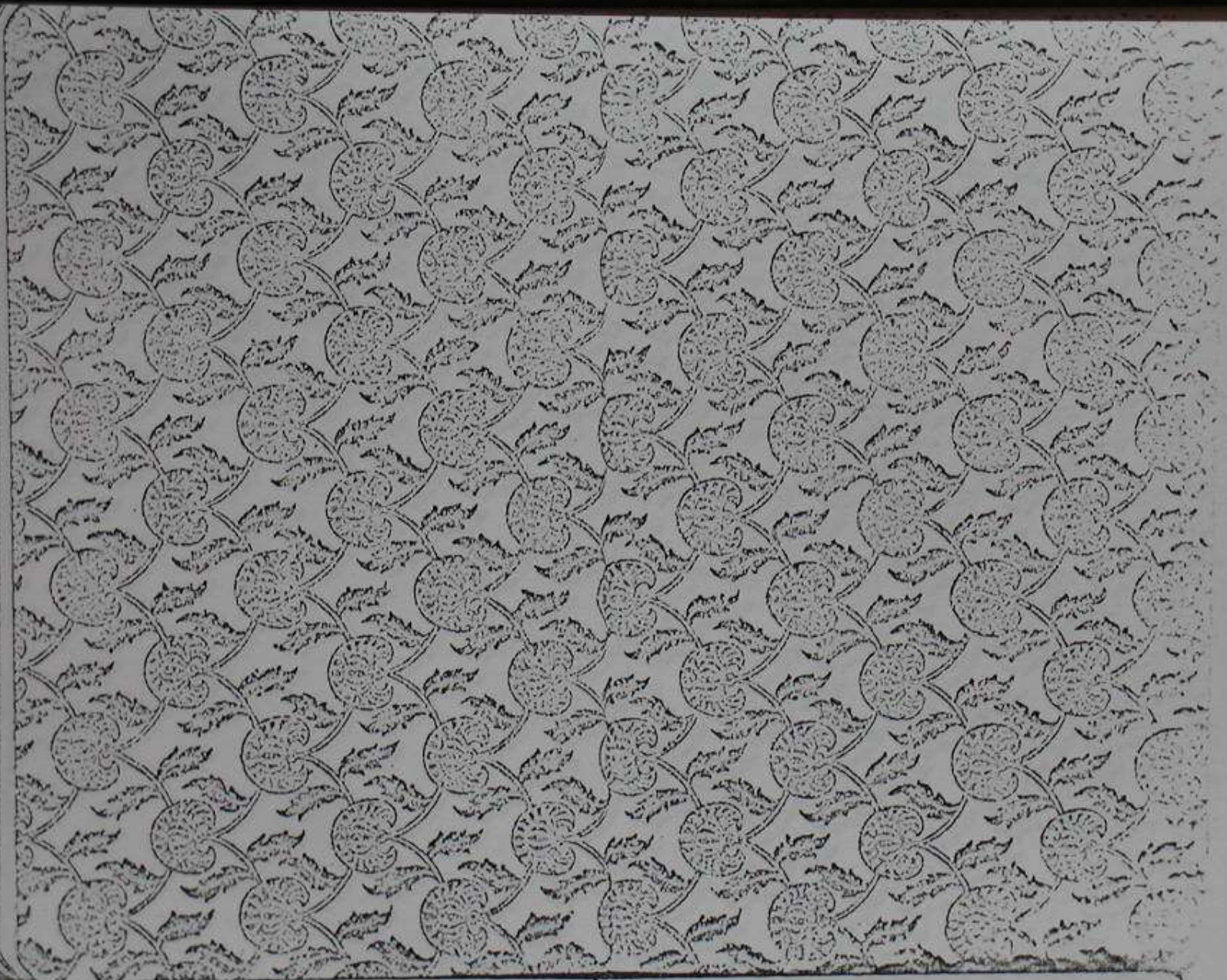


Carnet No 17 29 sep 15



La Tour de la frontière de Suisse.

Mardi 1 novembre





17
C. J. ...

Raymond Rollinat

Argenton sur Creuse

(Indre)

N^o 17

Raymond Rollinat

i

Argenton - sur - Creuse

(Indre)

Classes composant l'année
française à partir du 1^{er} octobre 1915.

Année active:	Année territoriale:
appel 1916 anticipé	1901
1915	1900
1914	1899
1913	1898
Régions de l'active:	1897
1912	1896
1911	1895
1910	Région de la territoriale:
1909	1894
1908	1893
1907	1892
1906	1891
1905	1890
1904	1889
1903	1888
1902	1887

Ces classes 1888 et 1887 sont actuelle-
ment sans leurs pairs, à titre
exceptionnel.

Trains de voyageurs.

Vers Paris (arrêt: 3 minutes) Départ:	Vers Lourdes (arrêt: 3 minutes) Départ:
4 h. 11 matin	3 h. 33 matin
10 h. 11 matin	9 h. 33 matin
4 h. 07 soir	3 h. 33 soir
10 h. 11 soir	10 h. 05 soir
Express d'arrêtant (arrêt: 3 minutes) Départ:	Express d'arrêtant (arrêt: 3 minutes) Départ:
4 h. matin	11 h. 59 soir
Rapide passant sans arrêt:	Rapide passant sans arrêt:
1 h. 57 soir	3 h. 08 soir
Voyage direct.	Voyage direct.
Vers La Volane (Départ d'Argentan)	Vers La Pléne-Argentine (Arrivée à Argenton)
5 h. 22 matin	9 h. 51 matin
4 h. 50 soir	9 h. 59 soir
le 5 octobre	

Vers La Châtre
(Départ d'Argenton)

6 h. 10 matin

4 h. 10 soir

La Châtre - Argenton
(Arrivée à Argenton)

9 h. 19 matin

6 h. 55 soir

Mercredi 29 septembre 1915

A 1 h., train de plus de 300 blessés
venant de la Champagne et
allant vers le Sud. Non ravitaillé.

Comme on arrête les autos pour récupérer les
blessés aux conducteurs, on a transporté, du bon
poul sur la place de la Croix de 1^{er} étage, une
petite quercite pour abriter la sentinelle. Cela est
fait il y a quelques jours, quand la pluie est survenue.

Cette nuit: + 10°. Nuages.

A midi, à l'ombre: + 12°.

A midi. Pluviomètre. Eau: 23.5.

A 4 h. of, train de blessés. 650
venant de la Champagne, allant
à Limoges. Ravitaillé par Croix-
Rouge.

A 9 h. of, train sanitaire remontant
à vide vers le front, avec son
personnel.

Et après les journeaux, nous con-
servons et consolidons nos gains
en Champagne et en Artois. Les
Anglais font de même en Italie et en Belgique.

Tramways de l'Indre

Vers Saint-Denis (Départ d'Argenton)

7 h. 10 matin - Va au Blanc.

5 h. 05 soir - Va à Chailles.

Le Blanc à Argenton (Arrivée à Argenton)

9 h. matin (gare d'Orléans) - Va à Chailles.

6 h. soir - Va à du Blanc.

Trains postes militaires arrivés

h. 43 matin.

h. 43 soir - midi 03. Départ de G. et de B.

h. 23 soir.

h. 51 soir.

h. 545 après le 1^{er} octobre.

A 9 h. 05, train de ravitaillement,
3 wagons de bœufs, 7 wagons de
bois de chauffage, wagons d'appa-
visionnement, de charbon, de
vin.

A 9 h. 30, train d'une quarantaine
de wagons de bœufs pour le
ravitaillement des arrières.

Il y a longtemps que je n'avais
vu passer un train de ce genre.

Un train régulier de 9 h. 33, de
très nombreux wagons de
projectiles vides et de fournitures
pour les ateliers et arsenaux
du sud.

A un train de marchandises passant
à 9 h. 40, plusieurs plats-
formes chargés de troncs de sapin, à environ
3 m. de longueur, venant des Landes.

A ce même train, 2 wagons
plats-formes de lingots d'acier
pour fabriquer canons ou
projectiles.

Un train poste militaire de 11 h. 15,
16 wagons de troupes d'infanterie de
ligne, habillés de neuf, armés et
équipés, allant au front; quelques
wagons décorés de verdure. Il y a
un wagon soldats et chevaux.

A 11 h. 55, train sanitaire revenant
à vide vers le front avec son personnel.

A un train de ravitaillement
passant à midi 15, une vingtaine
de wagons à étiquettes rouges
contenant des cartouches avec
obus chargés pour canons de 75
et d'autres wagons de munitions.

A un train de marchandises allant vers
le nord à 11 h. 55, plusieurs plats-
formes chargés de lingots d'acier
pour canons et obus.

A 3h. 3/4, train de blessés, 293 ^{ou 311 officiers} ^{6 munitionnaires et 1 allumard}
Ravitails par Croix-Rouge: 260 repas
solides et 33 liquides.

Un militaire semi-journaier N°6 ^{big} (midi)
officiers font mettre café et bouillon, par
des secors pour distributeurs plus tard

Blessés pris de Pertuis le 27,
Villeneuve de Champagne, vici à Luneray.
Un soldat médaillé militaire et décoré vain de
guerre avec palme est couvert de sang et de
décorations aussi.

Les blessés ont le moral excellent.
Le rapide de l'après-midi, sur Paris, est
trouble, celui sur Lozère ne l'est pas.

A 2h. 1/2 train de munitions
pour canons de 77. Vers le nord.
Au train poste militaire de 4 h. 1/2,
3 wagons de munitionnaires retournant
au front.

Au train poste militaire de 3h. 25. 2 wagons
de munitionnaires retournant au front

Judi 30 septembre

581

A 11h. 1/2, train de ~~300~~ blessés,
vient de Champagne et allait vers
la gare. Non ravitaillé. 2 Allemands
Lunera

~~A 3h. 1/2, train de blessés, 292~~
~~vient de Champagne et allait vers~~
~~la gare. Non ravitaillé. 2 Allemands.~~

A 4h. 3/4 train de 300 blessés. Ravitails par Croix-Rouge
A 5h. 1/2, train de 303 blessés. Ravitails par Croix-Rouge
Celle nuit: + 12. Soleil et nuages

A midi, à l'ombre: + 12°
A midi. Thermomètre. Eau: 2, 7.

A 6 h. 1/2 train de blessés, 8 h. 3/4 train
par Croix-Rouge (dont un certain
832 Allemands). Vient de Champagne et
vont vers Luneray. Colons
Beaucoup de travailleurs algériens

La route française 3 p. 100 était sec
à 66 fr. 75.

A 7 h. 2/2, train de blessés, 392 blessés
dont 1400 Allemands.
Ravitails par Croix-Rouge.

A 5h 15 train de nuit pour Rouen
A 6h 30 train de nuit pour voir le tourneur au front Castelle

Venement de Champagne, rail
vers Lunigues.

Au train régulier de 9h 33, en
wagon de rails de voitures militaires
et nombreux wagons de fourrages
pour les ateliers ou arsenaux de la zone

Au train régulier de 10h 11, 6
wagons de soldats, sans bouts soldats
d'administration.

A 11h 05 train de blessés, 300,
Ravitailles par Croix-Rouge,
quelques Allemands.

Venement de Champagne, rail
vers le sud Cahors

19h 09
A 19h 09 train de blessés, 107,
Ravitailles par Croix-Rouge.
~~de la zone, etc.~~
Venement de Champagne, rail
vers Lunigues.
A 19h 09 train de blessés, 107,
Ravitailles par Croix-Rouge.
Les blessés acclament nous

voisines, au passage, il y en a
qui sont coiffés de casques français.

Au moment où ce train passe
devant chez moi, passe en sens
contraire, allant vers le nord
le train poste militaire de 11h 23,
avec 12 wagons de soldats d'infan-
terie de ligne habillés de neuf,
armés, équipés et allant au
front, mes voisines reçoivent
les saluts des soldats, qui les
acclament et leur envoient
des baisers. Quel spectacle
admirable que la bravoure
et le joyeux caractère de
nos soldats!

A 21h 05, train de blessés, 722,
ravitailles par Croix-Rouge.
Vint de Valenciennes, ra à Cahors
Blessés à Beauséjour. Les 26 et
27. ~~de Valenciennes~~
chercher du vin

front et porte des traces des projectiles
lancés.

Sur un autre point on

Un train d'artillerie qui a une
les Allemands occupant 2 compartiments
Il le montre et dit "Kamerad!" pour
faire rire les gens groupés devant le wagon.
Parmi les travailleurs, il y a un nègre
absolument noir d'oreille. Beaucoup
de soldats d'infanterie de ligne et
de ligne, tous couverts de boue et
de sang, plusieurs sont tête nue, car
on leur a enlevé leur bonnet, etc.
Des soldats de la ligne ont la tête

17
Pour le ravitaillement des blessés,
il a fallu aller chercher du pain
jusqu'à St. Marcel. On cherche
les œufs jusqu'à Bouesse, St.
René, En-Sault, etc., Seuilly,
Luzarche, etc... On a aussi donné
de la charcuterie.

Un train régulier de St. 33, avec
pour Costes, à charger.

A St. 31. 105. train de blessés
couchés, long train, 250 wagons
travailleurs par Croix-Rouge.
Blancs les 27 et 28.

Villers de Champagne, 40 et 50
Cahors. Quelques Allemands
Dans tous ces trains de blessés,
il y a des officiers blessés, en
plus ou moins grand nombre.

Un train régulier de St. 11, avec
wagon pour le service de santé.

Un train poste militaire de
St. 13, 14, 15, 16, 17, 18, 19, 20, 21, 22, 23, 24, 25, 26, 27, 28, 29, 30, 31, 32, 33, 34, 35, 36, 37, 38, 39, 40, 41, 42, 43, 44, 45, 46, 47, 48, 49, 50, 51, 52, 53, 54, 55, 56, 57, 58, 59, 60, 61, 62, 63, 64, 65, 66, 67, 68, 69, 70, 71, 72, 73, 74, 75, 76, 77, 78, 79, 80, 81, 82, 83, 84, 85, 86, 87, 88, 89, 90, 91, 92, 93, 94, 95, 96, 97, 98, 99, 100, 101, 102, 103, 104, 105, 106, 107, 108, 109, 110, 111, 112, 113, 114, 115, 116, 117, 118, 119, 120, 121, 122, 123, 124, 125, 126, 127, 128, 129, 130, 131, 132, 133, 134, 135, 136, 137, 138, 139, 140, 141, 142, 143, 144, 145, 146, 147, 148, 149, 150, 151, 152, 153, 154, 155, 156, 157, 158, 159, 160, 161, 162, 163, 164, 165, 166, 167, 168, 169, 170, 171, 172, 173, 174, 175, 176, 177, 178, 179, 180, 181, 182, 183, 184, 185, 186, 187, 188, 189, 190, 191, 192, 193, 194, 195, 196, 197, 198, 199, 200, 201, 202, 203, 204, 205, 206, 207, 208, 209, 210, 211, 212, 213, 214, 215, 216, 217, 218, 219, 220, 221, 222, 223, 224, 225, 226, 227, 228, 229, 230, 231, 232, 233, 234, 235, 236, 237, 238, 239, 240, 241, 242, 243, 244, 245, 246, 247, 248, 249, 250, 251, 252, 253, 254, 255, 256, 257, 258, 259, 260, 261, 262, 263, 264, 265, 266, 267, 268, 269, 270, 271, 272, 273, 274, 275, 276, 277, 278, 279, 280, 281, 282, 283, 284, 285, 286, 287, 288, 289, 290, 291, 292, 293, 294, 295, 296, 297, 298, 299, 300, 301, 302, 303, 304, 305, 306, 307, 308, 309, 310, 311, 312, 313, 314, 315, 316, 317, 318, 319, 320, 321, 322, 323, 324, 325, 326, 327, 328, 329, 330, 331, 332, 333, 334, 335, 336, 337, 338, 339, 340, 341, 342, 343, 344, 345, 346, 347, 348, 349, 350, 351, 352, 353, 354, 355, 356, 357, 358, 359, 360, 361, 362, 363, 364, 365, 366, 367, 368, 369, 370, 371, 372, 373, 374, 375, 376, 377, 378, 379, 380, 381, 382, 383, 384, 385, 386, 387, 388, 389, 390, 391, 392, 393, 394, 395, 396, 397, 398, 399, 400, 401, 402, 403, 404, 405, 406, 407, 408, 409, 410, 411, 412, 413, 414, 415, 416, 417, 418, 419, 420, 421, 422, 423, 424, 425, 426, 427, 428, 429, 430, 431, 432, 433, 434, 435, 436, 437, 438, 439, 440, 441, 442, 443, 444, 445, 446, 447, 448, 449, 450, 451, 452, 453, 454, 455, 456, 457, 458, 459, 460, 461, 462, 463, 464, 465, 466, 467, 468, 469, 470, 471, 472, 473, 474, 475, 476, 477, 478, 479, 480, 481, 482, 483, 484, 485, 486, 487, 488, 489, 490, 491, 492, 493, 494, 495, 496, 497, 498, 499, 500, 501, 502, 503, 504, 505, 506, 507, 508, 509, 510, 511, 512, 513, 514, 515, 516, 517, 518, 519, 520, 521, 522, 523, 524, 525, 526, 527, 528, 529, 530, 531, 532, 533, 534, 535, 536, 537, 538, 539, 540, 541, 542, 543, 544, 545, 546, 547, 548, 549, 550, 551, 552, 553, 554, 555, 556, 557, 558, 559, 560, 561, 562, 563, 564, 565, 566, 567, 568, 569, 570, 571, 572, 573, 574, 575, 576, 577, 578, 579, 580, 581, 582, 583, 584, 585, 586, 587, 588, 589, 590, 591, 592, 593, 594, 595, 596, 597, 598, 599, 600, 601, 602, 603, 604, 605, 606, 607, 608, 609, 610, 611, 612, 613, 614, 615, 616, 617, 618, 619, 620, 621, 622, 623, 624, 625, 626, 627, 628, 629, 630, 631, 632, 633, 634, 635, 636, 637, 638, 639, 640, 641, 642, 643, 644, 645, 646, 647, 648, 649, 650, 651, 652, 653, 654, 655, 656, 657, 658, 659, 660, 661, 662, 663, 664, 665, 666, 667, 668, 669, 670, 671, 672, 673, 674, 675, 676, 677, 678, 679, 680, 681, 682, 683, 684, 685, 686, 687, 688, 689, 690, 691, 692, 693, 694, 695, 696, 697, 698, 699, 700, 701, 702, 703, 704, 705, 706, 707, 708, 709, 710, 711, 712, 713, 714, 715, 716, 717, 718, 719, 720, 721, 722, 723, 724, 725, 726, 727, 728, 729, 730, 731, 732, 733, 734, 735, 736, 737, 738, 739, 740, 741, 742, 743, 744, 745, 746, 747, 748, 749, 750, 751, 752, 753, 754, 755, 756, 757, 758, 759, 760, 761, 762, 763, 764, 765, 766, 767, 768, 769, 770, 771, 772, 773, 774, 775, 776, 777, 778, 779, 780, 781, 782, 783, 784, 785, 786, 787, 788, 789, 790, 791, 792, 793, 794, 795, 796, 797, 798, 799, 800, 801, 802, 803, 804, 805, 806, 807, 808, 809, 810, 811, 812, 813, 814, 815, 816, 817, 818, 819, 820, 821, 822, 823, 824, 825, 826, 827, 828, 829, 830, 831, 832, 833, 834, 835, 836, 837, 838, 839, 840, 841, 842, 843, 844, 845, 846, 847, 848, 849, 850, 851, 852, 853, 854, 855, 856, 857, 858, 859, 860, 861, 862, 863, 864, 865, 866, 867, 868, 869, 870, 871, 872, 873, 874, 875, 876, 877, 878, 879, 880, 881, 882, 883, 884, 885, 886, 887, 888, 889, 890, 891, 892, 893, 894, 895, 896, 897, 898, 899, 900, 901, 902, 903, 904, 905, 906, 907, 908, 909, 910, 911, 912, 913, 914, 915, 916, 917, 918, 919, 920, 921, 922, 923, 924, 925, 926, 927, 928, 929, 930, 931, 932, 933, 934, 935, 936, 937, 938, 939, 940, 941, 942, 943, 944, 945, 946, 947, 948, 949, 950, 951, 952, 953, 954, 955, 956, 957, 958, 959, 960, 961, 962, 963, 964, 965, 966, 967, 968, 969, 970, 971, 972, 973, 974, 975, 976, 977, 978, 979, 980, 981, 982, 983, 984, 985, 986, 987, 988, 989, 990, 991, 992, 993, 994, 995, 996, 997, 998, 999, 1000

Un train poste militaire de St. 23,
17 wagons de soldats d'infanterie
de ligne armés, équipés, habillés de
neuf et allant au front, wagon
chargé de verdure, et 2 wagons
d'artillerie accompagnant
des blessés.

Le 31^e de France, est à 66. 77.

du passage et ne devant rien.

Aujourd'hui, on a transporté un blessé à l'hôpital et un autre ^{à l'hôpital} grand-hôtel.

Aujourd'hui, par suite de la quantité de trains à ravitailler, on a apporté les œufs, fers de la locomotive et on a fait cuire les œufs à la vapeur.

Dans la journée, j'ai passé plusieurs trains sanitaires vers retour au front.
A 5 h. 45, train de charbon pour routes.

A 7 h, train de blessés, 248 Ravitaillés par Croix-Rouge. Blessés les 21, 26, 27, 28 dans la région de Verdun et Bellefleur. Va à Lilleulges ^{avec marchandises} avec pelé. Au transport militaire de 120, 2 machines, soldats et etc. etc.

A 11 h 30 train de blessés 266 dont 53 officiers et 10 allemands. Paro par C. Lebrun Non ravitaillé.

A 11 h 45 train de blessés, 400 blessés, dont 100 ^{complets} Non ravitaillé.

Les journaux annoncent que la classe 1888 restera à la disposition du recrutement pendant la durée de la guerre (vote par la chambre des députés), il en est de même pour la classe 1893.

2639 En septembre, l'imprimerie de gare a fourni aux trains sanitaires 2000 no. par et il y a en 15 jours de trains à l'imprimerie.

Vendredi 1^{er} Octobre

A 2 h. 53 train de blessés 502 non ravitaillés

A 3 h. 59 train de blessés 317 non ravitaillé

A 4 h. 51 train de blessés 1163 ravitaillé par Croix-Rouge

Cette nuit: + 1°. Soleil et nuages
A midi, à l'ombre: + 13°.
A midi, Pluimètre. Eau: 0, 2.

A 6 h 19 train de blessés 269 Le précédent en gare ^{en conséquence} non ravitaillé. Eau. a.

A 8 h 45 train de blessés 716 ravitaillés par Croix-Rouge

Ces trains viennent de Champagne.

L'ancien 1^{er} train de blessés non ravitaillé. Eau. a. 139, machines, 134, forcenés.

A 6 h 49, train de blessés 267
ravitaillés par Croix Rouge

A 7 h 55, train de blessés 399
ravitaillés par Croix Rouge

A 10 h 25, train de blessés 516
ravitaillés par Croix Rouge

A 12 h 33, train de blessés 1127
ravitaillés par Croix Rouge

Le 21/2 était bien à 66 fr. 50

Les boulangers font des fournées
supplémentaires. Malgré cela
on est forcé de donner aux blessés
du pain recouvert trop chaud.

Au train régulier de 9 h 33
arrivé avec 3/4 d'heure de retard.
nombreux wagons de fournitures
pour les officiers du sud, deux
voitures militaires et deux démolies.

Au train poste militaire de 11 h 43,
14 wagons de soldats d'infanterie
de ligne allant au front.

A midi 15, train de 32 wagons
de coke allant vers le sud.

Le trafic de l'après-midi vers Paris
était doublé; celui vers Toulouse
ne l'était pas; il en était ainsi hier.

La population souffre un peu de
ce que la plus grande partie du
pain que fabriquent les boulangers
est occupée par la Croix-Rouge
pour l'alimentation des blessés
évacués vers le sud par les trains
sanitaires.

chaque voyageur vers un camp. L'autre ne voit plus qu'un

Au train régulier de Bl. 33.
7 wagons 71 obus révis pour l'artillerie,
une plate-forme portant une
douzaine de canons de 75,
(les canons seuls), allant de
+ Bourges à Paris.

A 8 h. 10, train de blessés 275
Ravitaillement par Croix-Rouge
venant de Champagne.
Va à Cahors. Blessés allemands
Ravitaillement à Beauséjour, Caluire le 29.
Fourgon offert par Croix-Rouge de Bordeaux.

A 8 h. 31, train de blessés 276
venant de Champagne.
Va à Cahors. Blessés le 29
Fourgon offert par M. Candau de Bergerac.

A 8 h. 40, train de blessés 277
Beaucoup de panses et l'infirmerie
Ravitaillement par Croix-Rouge
Ces 3 trains sont en gare en même temps
+ Au train régulier de Bl. 47,
7 wagons de tringlons et d'artillerie,
habillés de sacs et allants
au front.

+ Au train régulier poste militaire
de Bl. 45, 11 wagons de tringlons
d'artillerie et chevaux de 17^e
escadron.

Au train poste militaire de Bl. 23,
13 wagons de soldats d'infanterie
allant au front.
Ravitaillement des blessés.

A 8 h. 20 train de blessés 276
Ravitaillement par Croix-Rouge

A 9 h. train de blessés 278
Ravitaillement par Croix-Rouge.

Des trains sanitaires remontent
à vide vers le nord avec leur
personnel.
Les trains de munitions, des
pains, etc. vont vers
le nord.
Mouvements incessants dans la gare.

Samedi 2 octobre

A 12 h, train de blessés, 270 venant de Suippes, allant à Cahors

A 2 h 10, train de blessés, ⁴⁴³ 700 venant de St Manchoulde, allant à Luzeac.

A 2 h 25, train de blessés, 420 venant de Vozy, allant à Cahors.

Cette nuit: +1°. Soleil et nuages.

A midi, à l'ombre: +13°.

A midi. Thermomètre. Eau: 0,0.

A 6 h 25, train de blessés, 322 venant de ~~Champaque~~ ^{St-Étienne-François}, allant à Luzeac.

Ravitaillement par Croix-Rouge.

Au train régulier de 9 h. 33. beaucoup de wagons de fournitures pour les arsenaux de l'est et 1 wagon soldats et chevaux.

On dit que le plus important hôtel d'Argentan, celui de La Trouennade, vaient de fermer.

Tous les blessés qui passent sont contents de la bonne cuisine de la Champagne.

En Champagne, le nombre des ~~réfugiés~~ ^{convois} est de 1 à l'heure à l'heure et depuis le 25 septembre.

Il partira demain les soldats touchés, non plus un jour, mais cinq jours par jour.

Pour les trains à ravitailler, nous sommes parfois privés quelques minutes avant leur arrivée. Mais les ravitaillements quand ils ont le service chargé de recevoir les infirmiers de gare est bien mal fait.

17

LIBRAIRIE G. LÉVY, 15, rue de la Harpe, Paris

Au train poste militaire de 11 h. 43,
8 wagons de soldats et 7 wagons
de soldats et de chevaux.

Il passe des trains sanitaires
retournant au front avec
leur personnel.

Au train régulier de 3 h. 33, plusieurs wagons
d'objets vides pour tabacs, de boîtes vides
pour Caster, et plusieurs wagons de
matériel de guerre pour tabacs.

Au train poste militaire de 4 h. 43, 9 wagons
de soldats, d'infanterie de ligne allant au
front et 16 wagons soldats et chevaux.

Au train poste militaire de 5 h. 23,
9 wagons de soldats et 3 wagons de
soldats et chevaux.

Dans l'après midi, il passe encore
des trains sanitaires retournant au
front avec leur personnel.

Aux trains de marchandises allant
vers le sud, on voit d'assez nombreux
wagons de vaille, d'acier et de
feraille de toute sorte allant
à la fonte.

Dimanche 3 Octobre

Le beau succès de nos troupes en
Champagne, fait voir qu'avant la
fin du mois, les Allemands auront
entièrement évacué notre territoire.
Espérons que ces rassemblements se réaliseront.

Cette nuit: + 7 °. Soleil et nuage.

À midi, à l'ombre: + 14 °.

À midi. Pluviomètre. Eau: 0,7.

Au train régulier de 9 h. 33, de nombreux
wagons de boîtes, d'objets et fournitures
pour les usines et ateliers du sud.

Il y a un train de marchandises
allant vers le nord à 9 h. 50, plusieurs
wagons de bœufs.

Au train poste militaire de 11 h. 43, quelques
wagons de soldats.

Dans la nuit il est passé
plusieurs trains sanitaires allant
à vide vers le front avec leur personnel.
À midi 15, long train d'objets, cartons
etc., vers le nord.

Au train régulier de 4 h. 35, obus vers pour
Lorba, plusieurs wagons.

Le rapide de l'après-midi vers Paris et double,
celui vers Coulouvre ne l'est pas.

Au train régulier de 4 h. 07, 3 wagons de
soldats d'infanterie de ligne allant au
front. Très gai, chantant.

Au train poste militaire de 4 h. 23, 12
wagons de train-plats de 12 accompagnant
des chevaux et mulets.

A 4 h. 23, au train poste militaire,
un wagon soldats et chevaux.

A un train de marchandises
allant vers le sud à 4 h. 35,
un affût brisé de canon de
155 et un canon de 120 long
sans son affût. De nombreux
wagons d'obus, cartouches
etc., à charger, pour les
arsenaux et ateliers du
sud.

On apprend aujourd'hui
que M. Chartier, boulanger

de la ville de Reims, a été tué dans
une tranchée
l'attaque par un éclat d'obus.

M. Chartier, ^{général} qui avait pris
part à plusieurs combats, étoit
ici il y a quelques jours, il
étoit venu passer 6 jours près
de sa femme et de son enfant.
J'ai eu l'occasion de le
parler; il étoit gai et m'a
donné des nouvelles de gens
d'ici servant à son régiment,
le 90^e. Ici, tout le monde
déplore la mort de M. Chartier,
qui étoit un excellent homme.

Aujourd'hui, pas de trains
de obus, bien, nous n'en
avons recueillie qu'une seule.
Après l'avalanche de jours
précédents, nous avons fait
une forte provision de pain.

chose ce fait va devenir un
feu trop s'il n'est pas
employé dans les deux ou
trois jours qui vont suivre.
Nous ne sommes jamais
renseignés sur la marche
des trains sanitaires vers
le front; nous ne savons jamais
rien, alors que nous serions
être présents.

Dans l'après-midi, il est passé
beaucoup de trains sanitaires, vidés
allant vers le front avec leur
personnel.

On dit que M. M. Pilleury, coiffeur, et le
gendre de M. Marandou, chiffonnier,
sont sérieusement blessés, on en cite
encore un autre, ~~mais son nom~~
~~est inconnu.~~

Voitures, il est passé ces trains

Samedi 4 Octobre

Nous avons, à la Croix-Rouge de
la gare, plusieurs centaines de
kilos de pain qui risquent de sécher
trop fortement, car il ne passe
plus de blessés.

Cette nuit: 0°. Nuages et soleil.
A midi, à l'ombre: +12°.
A midi: Pluviomètre. Eau: 0, 0.

Un train de ravitaillement passant
à 9 h. 20, 3 voitures militaires,
pleines en grains. Blé clair, nombreuses
voitures de paille, coke, etc...

Un train régulier de 9 h. 33, 20 wagons,
11 et 120 long, arrières et 2 voitures
militaires. Voitures de fumier, boue,
etc... pour services et ateliers sur site.

Un train poste militaire de 11 h. 15, 7
wagons de soldats: infanterie de ligne allés
au front. Un pont en charbon en attendant.

Un train de ravitaillement passant à 11 h. 15
4 caissons d'artillerie, vin, etc...

Le rapide de l'après-midi allant vers Paris
est double; celui vers Toulouse ne l'est pas.
Au train régulier de 9 h. 33 vers le sud.
Wagons, 2 autres vides pour les boîtes, matériel
de santé allant au Mans à Fort-Bron;
Wagons d'effets militaires.

Au train régulier de 10 h. 07, un détachement
d'artilleurs de 1^{er} et 2^e régiments d'artilleurs et chevaux
appartenant à 2 autres régiments.

Par le train vers le plateau forestier Grogons
de bœufs et vaches destinés à l'usine de conserve
de Corfontaine par la commission de ravitaillement
et d'approvisionnement. Achats, envois divers.

A 16 h. 30, intervenue d'un soldat
Aubret, victime de maladie dans
une hôpital il y a déjà quelque temps.

Au train poste militaire de 16 h. 43, un soldat
dans un wagon à voyageurs.

Au train poste militaire de 16 h. 23, un seul
wagon ne contenant pas de militaires.

Les permissions étant supprimées, il y a
moins de soldats qui voyagent.

On dit que M. Carrey, soldat, a été tué d'une
balle dans la tête.

A 17 h. 30, train de troupes, wagons éclairés,
hommes, chevaux, voitures, remises, forges
les hommes crent au passage.

Il est passé beaucoup de trains sanitaires
allant vers le front avec leur personnel,
dans la matinée et l'après-midi.

Mardi 5 octobre.

Les trains de ravitaillement transportent
fer, vin, avoine, son, lard, conserves
de viande, fiquets, bois, charbon, etc...

Cette nuit: + 3° nuages
à midi, à l'ombre: + 12°.

À midi, Pluviomètre. Eau: 0,1.

Au train régulier de 9 h. 33, 2 wagons
soldats et chevaux, 1 wagon plaques
de blindage avancés, nombreux wagons
de fournitures pour les arrières
et ateliers du sud, 1 wagon de roues
de voitures militaires.

A 9 h. 40, train de 30 wagons de
bœufs et vaches pour le ravitaillement
des unités. Vers le nord.

Au train régulier de 10 h. 11, 2 wagons soldats
et matériel de ligne allant au front, wagon
de blanchage.

Au train poste militaire de 16 h. 43, 11 wagons
de soldats allant au front.

A un train de marchandises, allant vers le sud
à 11 h. une plate forme chargée d'effets. H. 73
allant de Osburg, à l'est.
Le reste de l'après-midi sur la ^{plate} forme est
doublé, cela veut dire qu'il n'y a pas.

Au train poste militaire de G. H. 43,
3 wagons de soldats, d'infanterie
de ligne allant au front et
2 wagons de soldats et chevaux.

Au train poste militaire de G. H. 23,
seulement 2 wagons qui ne
semblent pas occupés par des
militaires.

On ne voit presque plus de
fournisseurs venant du
front ou y retournant, les
permissions étant suspendues.

Mercredi 6 Octobre

Cette nuit : + 7° : nuage.

À midi, à l'ombre : + 10°.

À midi. Baromètre. Eau : 1,9.

Her. le 3/4 francs est à 66 fr. 50.

Aujourd'hui, jour de foire à Argenton.
Il y a sur le champ de foire
200 paires de sacs enroulés de 76 lb. les 100 lb.,
3 sacs, 28 sacs, 123 sacs.
Peu de monde et pas beaucoup de
marchands forains.

Au train régulier de G. H. 33, nombreux
wagons de fournitures, bombes, etc.
etc., pour les troupes et ateliers de l'arrière.

À 10 h. 15, train de charbon de terre
et quelques wagons de troupe, de
séries en longues de 2 m. 50.

Au train poste militaire de 14 h. 13, 12
wagons de soldats d'infanterie de ligne
allant au front. 11 wagons avec branches.

A un train passant à midi 03 et
semble être aussi un train poste
militaire de quelques wagons à marchandises
et un à voyageurs. Il y a un wagon de
soldats et de chevaux.

Le train a lieu à partir d'aujourd'hui
Au train régulier de 14 h. 07, 1 wagon de soldats
de 76^e de ligne venant de 40 et allant
au front. Un soldat et un cheval sans
un wagon.

M^r Alfred Cusson, de Châteauroton m'a
dit au sujet de la mine qu'il avait fait
jusqu'à 500 mètres de 75 en 24 heures,
il n'en fait plus que 250, sans doute
un certain nombre de calories. Cela
semblerait démontrer que nous avons
une bombe résistante de 75.

Les journaux du matin annonçaient
que la Grèce était avec nous, et
ceux du soir disent que M^r Venizelos
1^{er} ministre grec, avec les Français,
Anglais, Russes et Serbes, venant de
donner sa démission, le roi
ne voulant pas suivre sa politique.
cette nouvelle cause ici cause

profonde déception. Les Bulgares
vont marcher avec les Allemands,
et les Autrichiens contre la Serbie, et
cette, avec les Russes, défendront
Constantinople contre les Anglais et
les Français, mais ils vont essayer
de chasser de la presqu'île de Gallipoli.
Les troupes Anglo-Françaises
débarquent à Salonique, allant au
secours de la Serbie. Elles ne peuvent
plus compter sur le concours des
Grecs, et les Roumains ne bougeront
sans doute pas.

La situation est grave de
conséquences défavorables pour
nous, si les Alliés - Allemands
attaquent Constantinople,
car de là ils pourraient pénétrer en
Asie-Mineure et gagner le canal
de Suez et l'Égypte, avec le concours
des Russes et des Bulgares.

Au train poste militaire de 14 h. 10,
seulement 2 wagons. Dont en
contient un soldat.

Au train poste militaire de St. 23, 2 wagons
sans militaires.

A St. 30, train de blessés évacués
des hôpitaux de Saumur et
d'Angers, 60 dont 6 officiers
allant à Cahors, etc.

Travaille par Croix-Rouge.
On a fait descendre presque
tous, rendant le travail beaucoup
plus difficile. Certains se sont fait
servir succulentement (ou 6 rations
de café)
Le front des blessés ou malades
presque tous convalescents et
s'ajout pour la plupart comme mine.

Voir à St. 30 un fort et épaie
brouillard s'abat sur la gare
et la ville.

Jeudi 7 octobre.

Les journaux disent que notre
ballon dirigeable "Alsace" aurait
été pris par le Dethel, le 2 octobre,
et que son équipage serait prisonnier.

Ici, on fait, à l'usine à gaz, une cheminée
bien plus importante que la première.
Celle nuit: + 1°. Soleil et nuage.

À midi, à l'ombre: + 12°.

À midi, Pluviomètre. Eau: 0 0

Au train régulier de St. 33, nombreux
wagons de fourrages pour les animaux
et de charbon, etc.

Au train poste militaire de St. 31,
3 wagons de soldats et 1 wagon de
trainslots, chevaux et mulets.

Au train poste militaire de midi 03,
3 wagons de soldats et 12 wagons de
trainslots, chevaux et mulets.

Au train poste militaire de St. 31,
3 wagons de soldats et 12 wagons de
trainslots, chevaux et mulets.
ligne allant au front.

Au train poste militaire de 9h 23,
1 wagon de soldats, artilleurs,
et 4 wagons artilleurs et chevaux,
et une quinzaine de wagons de
rails sans plats-formes chargés de
rails.

A 9h 45, train de cailloux pour routes.

Le communiqué officiel annonce que
nos troupes de Champagne ont pris
de nuit le village de Cahure, faisant
plus de 1000 prisonniers.

A un train de marchandises allant
vers le nord à 9h. Du soir, quatre
chariots militaires à quatre roues.

Vendredi 8 octobre

Les journaux annoncent qu'il y a un
quadrilatère entre la Bulgarie et les alliés.
Les représentants de la France, de l'Angleterre,
de l'Italie, de la Serbie et de la Russie
ont quitté la capitale bulgare.

Plus de trains de ravitaillement, surtout
quelques voitures ou chariots militaires.

Cette nuit : + 3°. Neiges.

A midi, à l'ombre : + 15°.

A midi, Thermomètre. Eau : 0,3.

Au train régulier de 9h 33, nombreux
wagons de fournitures pour les artilleurs
et divers autres de nuit : Canots, etc.

Au train poste militaire de 11h 13, 15 wagons
de soldats, d'infanterie de ligne allant au
front et quelques soldats des services de
l'armée.

Au train poste militaire de midi 03, 14 wagons
de soldats, d'infanterie de ligne allant
au front. Salement au passage.

A 2h 45, train de 45 automobiles,
grandes voitures pour la plupart
lucroscopiques ou avec capote. Ce sont
des voitures réquisitionnées. Le
train va vers le nord.

A 2 h 3/4 train de Clermont, 2 1/2 dont
 3 officiers blessés en Champagne le 6,
 dans la région de Labarre
 furent à Calais. Menthould
 par Lille, par Croix-Rouge
 à un blessé de l'Etat colonial, je
 demande des nouvelles du Lt Colonel
 Jarnot, qui commande ce régiment,
 le 6 au soir, il n'avait rien.

Au train régulier de 3 h 33,
 2 wagons de Cherbourg pour Calais,
 (forme de l'escouade), accompagnés
 de cavaliers de remonte.

Plusieurs wagons d'outillage
 pour usines, chaudières, etc.

Au train régulier de 4 h 07, un
 wagon de soldats d'infanterie de
 ligne allant au front et 1
 wagon de train-logs.

Au train poste militaire de
 4 h 43, 3 wagons de soldats
 d'infanterie de ligne allant
 au front. La plupart des

Soldats de ce genre qui sont
 par petits paquets depuis quelque
 temps sont, pour la plupart,
 des malades ou blessés guéris
 qui, après avoir eu un congé
 de quelques jours pour aller dans
 leur famille, sont retournés à
 leur dépôt, puis, après un temps
 plus ou moins long, ils sont
 expédiés sur le front.

Au train poste militaire de 5 h 23,
 4 wagons de soldats d'infanterie
 allant au front, et 1 wagon
 d'artilleurs et de chercheurs.

Sur la place de la République,
 vers 5 h 1/2, Stationner un
 grand fourgon automobile
 du service radiographique
 de l'armée.

À 6h.10, jasse un train de 7 wagons
de trouzes.

L'attitude de la Grèce est devenue
une nouvelle cause d'inquiétude;
elle devient le sujet de toutes les
conversations.

À 11h.15, train d'incendie venant de
Lannur. 600, non ravitaillés.
Vont à Montauban.

Lundi 9 octobre.

À 7h.05, train de 27 wagons artillerie
et charoix et de 2 wagons d'artillerie.
Vers le nord.

Cette nuit: + 8 °. nuage et soleil.

À midi, à l'ombre: + 14 °.

À midi. Pluviomètre. Eau: 0,7.

À un train de ravitaillement passant à 9h.30.
32 voitures automobiles réquisitionnées,
il y a parfois des soldats sur les wagons-
plateaux formés par des autos.

Au train poste militaire de 11h.13, 2
wagons de soldats et 4 wagons de soldats
et charoix.

Au train poste militaire de midi. 03.
Séulement quelques wagons de soldats.

Au train régulier de 16h.05, 1 wagon
wagons et charoix et 1 wagon de
charoix venant de Colou (ferme).

Le sud.

Il est sûr que le fait n'est pas...

hippeque du Buisson) et allant à Alger.

Dans tous les trains réguliers, et cela depuis plusieurs mois, beaucoup de militaires voyageant vers le nord ou vers le sud.

Au train poste militaire de 14 h. 13, 1 wagon de soldats. 7 infanterie de ligne allant au front.

Au train poste militaire de 14 h. 23, 7 wagons de soldats et chevaux et 1 wagon de soldats.

Les hommes du poste de police de la gare sont allés faire la visite à Châteauneuf, plusieurs ont été pris pour la servir avec, d'autres sont passés sous définitivement dans l'armée auxiliaire; d'autres ont été reformés temporairement. Il y en a qui étaient ici depuis le mois de mars. Parmi les gardes de bois, j'en ai vu appartenant à la classe 1889, il y en a qui sont ici depuis le mois d'avril.

Orléans le 10 octobre

A 7 h. 05, train de 3 wagons de soldats chab. Charbon, et de 2 wagons de soldats, allant vers le nord.

Cette nuit: + 5°. Soleil.

A midi, à l'ombre: + 18°.

A midi. Pluviomètre. Eau: 0.0.

A 7 h., à un train de ravitaillement, un énorme affût de canon et un canon de 120 long et son affût. Vers le nord.

A 7 h. 35, train sanitaire allant à rit vers le front, avec son personnel.

Au train régulier de 14 h. 33, nombreux wagons de fournitures, pour les ambulances et ateliers de soins.

A un train de marchandises passant à 14 h. 35 2 plats formes chargés d'affûts de 37 canons allant de Bollinger à Lulle.

Au train poste militaire de 14 h. 43, 1 wagon de soldats et chevaux et 4 wagons de soldats allant au front.

Au train poste militaire de midi 0^h 15, 3
wagons soldats et charaux et 2 wagons
soldats.

A midi 10, train de blessés, 311 dont 4 officiers
et 212 ~~certains~~ soldats allemands
venant de Caluire, vont à Caliors.
~~Train de blessés, 311 dont 4 officiers~~
Bisont qu'on avance toujours un peu, qu'il y a
beaucoup de blessés et peu de tués, parmi nos troupes.

D'après les nouvelles de l'après-midi,
Belgrade serait prise par les Austro-
Allemands. 400 000 Austro-Allemands
seraient prêts à envahir la Serbie.

Deux trains postes militaires de la L. 43 et de
P.L. 23, il n'y avait que deux wagons vides.
L'un de ~~wagons~~ ~~de~~ ~~la~~ ~~L. 43~~ ~~et~~ ~~de~~ ~~P.L. 23~~

Depuis quelques jours, les rapides
de l'après-midi ne sont pas
faibles.

? L'infirmerie à gare sera à Sucrera
et non à Bourges pour le ravitaillement,
c'est cette gare qui se trouve ici.

L'infirmerie qui suit la nôtre est celle
de Brive pour le ravitaillement, et
non pas celle de Limoges. ?

Vers le Blanc, etc.
Lundi 11 Octobre

Cette nuit: + 10°. Nuages et soleil
à midi, à l'ombre: + 21°.

A midi. Pluviomètre. Eau: 4, 3.

Au train régulier de P.L. 33, 2 ambulances, de
campagne et 4 chariots militaires. Vers le sud

Au train poste militaire de la L. 43, 3 wagons
de soldats et 2 wagons de soldats et charaux.

Au train poste militaire de midi 03, 3 wagons soldats
et charaux, 2 wagons soldats et 1 voiture militaire
sur 2 wagons plats. Formes.

Au train de ravitaillement passant à
plusieurs wagons de fûts en fer,
pointant un bout pour mettre devant
les tranchées et y passer les fils
barbelés.

Au train régulier de P.L. 33,

nombreux wagons de fournitures pour
les troupes et ateliers du sud.

Au train régulier de 14 h 07, 1 wagon
soldats et chasseurs et 2 wagons soldats
d'infanterie de ligne allant au front.

La commission de ravitaillement d'Argentan
envoie 28 bœufs et vaches à l'écurie de couronnes
de Châtel. Ces bœufs et vaches proviennent des
environs d'ici.

Au train poste militaire de 14 h 43, il n'y a que
3 wagons et pas de soldats.

Au train poste militaire de 14 h 23, 2 wagons
de soldats allant au front et 1 wagon de
soldats et de chevaux.

Il y a beaucoup de ferraille et de
vieux objets, allant à la fonte vers
le sud.

Les prisonniers allemands ont travaillé aujourd'hui
du côté de la batterie de la batterie de l'Armeuse. Ce matin, un
jour après 6 h, je les entendais passer à un
pas lointain, cadence, sous mes fenêtres. Ce soir
je les ai vu défiler devant chez moi, trois par trois,
à 8 ou 10, encadrés de leurs gardiens baïonnette
au canon. Quelle vision que celle de ces soldats,
habillés de gris vert passant dans la lumière des
surlamps électriques, vers 14 h. Et du soir!

Mardi 12 Octobre

Le matin, vers 6 heures, B. Altmeppen, pri-
sonnier, jase devant chez moi, en ordre et
au pas, je les vois défiler dans le petit jour, et, les
civiliens malheureux d'oreilles ridées, mais
que les têtes noires me représentent et que je me
demande si, malgré l'héroïsme de nos soldats,
la force actuelle de nos défenseurs, ces yeux. La nuit
s'écoulera pas par avoir à donner dans les accidents
cette.

Cette nuit: + 9°. Nuages et soleil.

À midi, à l'ombre: + 19°.

À midi. Thermomètre. Eau: 4, 3.

Au train poste militaire de 14 h 43, 13
wagons ^{de soldats} d'infanterie de ligne allant au
front et 3 wagons de chevaux et de chevaux.

Au train poste militaire de nuit 03,
3 wagons de soldats et 3 wagons de
soldats et de chevaux.

Au train régulier de 14 h 33, 7 wagons
d'objets pour l'arsenal de Lamballe
et plusieurs wagons de matériel de
guerre pour Castres.

Au train régulier de 14 h 07, 1 wagon
de chasseurs à cheval et de chevaux.

On dit qu'il va passer ici 36 trains de
trains allant vers le sud, pour l'expédition
D'Alger, ils se succèdent à l'heure
en heure.

17
Avec trains postaux Militaires de la
Soviet, scellés avec quelques wagons de
militaires.

J'apprends ce soir que mon voisin, M.
Fernand Gautier, industriel et conseiller
d'arrondissement du canton d'Argentan,
capitaine au 66^e territorial, a été
légèrement blessé d'une balle à l'épaule.

A 9 h. 30, train d'une batterie
d'artillerie avec 4 canons de
75; vers le sud, pour la Serbie.

Mercredi 13 octobre.

Quelques tentatives de SP sur le front succèdent,
de toujours, obtenues avec nos permissions,
soit 6 jours dans la proportion de 1/10^{es} de
l'effectif.

Il est passé, entre minuit et 6 h. du
matin, quatre trains de trains, d'in-
fanterie de ligne pour la Serbie.

Cette nuit: + 8°. Neiges.

A midi, à l'ombre: + 17°.

A midi, Thermomètre. Eau: 1, 7.

A 9 h., long train de trains, français,
pour la Serbie. Les hommes sont dans
des wagons à marchandises, voitures,
militaires, sur plates-formes, avec
des soldats autour ou à l'intérieur.
Les cuisines roulantes, servant et
vont servir à faire cuire la nourri-
ture des soldats en cours de route.
Vers le sud. (contenant des...)

A 9 h., je vois passer un train
civile, bordé de soldats voulant
ris de ligne. Sur les plates-formes,
portant les voitures militaires,
et les cuisines roulantes, il y a

des quantités de soldats. Ils ont l'air gai, criant, saluant au passage et surveillant des barrières à mes voisins. Ce sont de magnifiques soldats, pleins d'entrain et de vaillance. Vers le sud

17
A 8h. 10, passe un train d'état-major dans toute, avec 6 ou 7 automobiles de réquisition, en omnibus à chevaux, des wagons de chevaux, un wagon de 1^{ère} classe contenant des officiers sont pleins tout leur tact. Acclament au passage. Tout vers le sud.

A 9h. 15, train de troupes d'infanterie de ligne. Hommes dans wagons à marchandises, officiers dans wagon à voyageurs. Les wagons sont bondés de soldats joyeux, rigoureux, qui acclament au passage. Très bruyamment. Dans des wagons, il y a des chevaux, sur des plates-formes, on voit les voitures militaires, 3 cuisines roulantes fumant, et, ailleurs, on voit les cuisiniers travailler pendant que le train est en marche. Tout cela est très pittoresque. Mais ce n'est pas sans un gros serrement de cœur qu'on voit ces braves et

Autour de la France quitter la terre natale envahie et aller au loin combattre pour la civilisation et la liberté.

Au train régulier de 9h. 33, vers le Sud, 6 wagons de chevaux et trainots.

Au train poste militaire de 11h. 15, 3 wagons de soldats d'infanterie de ligne allant au front et 1 wagon soldats et chevaux.

A 11h. 30, train de troupes d'infanterie de ligne, chevaux, voitures, même une voiture de marcher réquisitionnée cuisines au raso. ^{Vers le sud} Acclamations au passage.

Au train poste militaire de midi 05, 3 wagons de soldats allant au front.

A un train de marchandises allant vers le sud à midi 05, 2 plates-formes chargées d'objets de réquisition, allant de Bourges à Cahors, wagons de rilles de bois, de ferraille de toute sorte.

Plusieurs trains de ravitaillement allant vers le nord, quelques wagons de bœufs et des wagons chargés de faille.

Les journaux du matin arrivent.

cert que les Bulgares ont attaqué les Serbes.

L'armée Austro-Allemande est aux prises avec l'armée Serbe, qui se défend héroïquement.

Les Serbes ont violemment attaqué les troupes monténégrines. Voilà le feu allumé à nouveau dans les Balkans.

A 1 h. 30, train de troupes d'infanterie avec fourgons, cuisines roulantes, caissons, de munitions, etc., etc. et Chevaux. Chaque train transporte un bataillon. Vers le sud. Déclenchement.

A 1 h. 30, passe une batterie d'artillerie de campagne, avec ses 4 canons de 75.

Aujourd'hui lui, la commission de ravitaillement d'Argentan expédie 4 wagons de bœufs et 4 vaches à Montreuil.

Malgré les nombreux trains militaires qui vont vers le sud, le rapide de 13 h 05 ^{vers Toulouse} n'est pas supprimé; il passe à l'heure, à sa vitesse ordinaire. Avant un rapide allant vers Paris, il est aussi passé à son heure habituelle.

La messe qui s'allait célébrer à l'intention. Escouades de plus fleurissent.

Les Croix-Rouges sont sur les hauteurs et le fort de St Paul, et sur le pont qui joint le fort; ils sont venus voir les trains des troupes allant en Serbie. Au train régulier de 12 h 33, 9 wagons de bombes à sifflets pour Castres, wagon de cantoules pour Castres, 1 wagon de soldats et de chevaux.

A 4 h., train de troupes d'infanterie de ligne allant vers le sud avec cuisines roulantes, fourgons automobiles, voitures militaires et chevaux; à la halte en gare, ils se groupent autour des drapeaux de la Croix-Rouge qui donnent de l'eau chaude. Tante à vers le sud.

Au train régulier de 16 h 07 vers le nord, un détachement de soldats du train des équipages.

Encore 6 heures militaires vers le sud, avant minuit; presque toujours une locomotive de renfort joins ces lourds trains jusqu'à Equezon.

A 14 h. 1/2, train de troupes d'infanterie de ligne avec voitures et cuisines militaires et chevaux. Beaucoup sont sur les plates-formes, près des voitures et des cuisines. Grandes acclamations au passage. Vers le sud.

On dit que le fils Karibotin, de la ville haute, est tué; il était marié avec une jeune fille de la Croix-de-la-Munoy.

On dit aussi que le fils Outrat est tué. Les未婚 de gens très à l'aise, et honorablement connus. Arait été blessé il y a quelque temps.

A 16 h. 10, train transportant une batterie d'artillerie vers le sud. Au passage, acclamations.

Deux trains militaires de 10 h. Le 3^e de 16 h. 23 vers le sud, seulement, quelques régiments de soldats allant en front.

A 16 h. 30, train de troupes vers le sud, au passage, on les entend crier et rire.

Les journaux annoncent que les Bulgares marchent sur...

La mort de M^r René Outrat est confirmée. Il était sergent au 90^e de ligne et a été tué le 8 octobre d'une balle à l'œil gauche.

Jeudi 14 Octobre.

Il est passé plusieurs trains de troupes allant vers le sud, entre minuit et 1/2 du matin.

Cette nuit: + 9°. Neiges et soleil.
A midi, à l'ombre: + 18°.

A midi. Pluviomètre. Eau: 0, 0.

A 16 h. 1/2 du matin, alors qu'il fait encore presque nuit, je vois passer un très long train dans lequel il doit y avoir des soldats et des chevaux, car, sur de nombreuses plates-formes, il y a beaucoup de voitures militaires et haute les sortes. Vers le sud.

A 17 h. 1/2, passe un train d'hommes, chevaux, et, sur plates-formes, de très nombreuses voitures militaires et voitures de réquisition. Vers le sud.

A 9h. 30, long train de plus de cinquante
voitures militaires, caissons d'artillerie
etc., etc., sur flats-fornes, de wagon
de soldats et de chevaux. Les caissons
de 77 avaient en besoin d'être repeints,
car en beaucoup d'endroits il n'y
a plus de peinture et la rouille se
montre. Le train va vers le sud.

Toutes ces troupes qui passent vont
s'embarquer sans doute à Port-
Vendres, Cette et peut-être même
à Marseille.

Les journaux arrivés ici ce matin
annoncent la démission de M.
Delcassé, ministre des Affaires
étrangères.

Ils disent que sur notre front
nous continuons à faire des attaques
avec succès et que les Anglais font
de même; que les Russes envahissent
de plus en plus l'armée allemande
et même remportent des succès en
différents points de leur front;

est composée de soldats suédois.

enfin que les braves Serbes se
battaient avec acharnement contre
les Austro-Allemands, dont ils
retardaient la marche en avant et
auxquels ils infligent de lourdes
pertes.

A 9h 20, train de troupes avec
chevaux et très nombreuses voitures
couvertes de bâches, voitures de
réquisition et autres. Plus d'un
train des équipages. Vers le sud.

Un train régulier de 9h. 33, de
nombreux wagons de fournitures
pour les usines et ateliers du sud.

A 10h. 11, train de troupes d'ar-
tillerie. Très nombreux caissons
de 77; pas de canons, nombreux
fourgons et voitures militaires,
wagons de hommes et de chevaux.
Accablent au passage.
Vont vers le sud.

Au train poste militaire de midi 43,
9 wagons de soldats d'infanterie de ligne
allant au front, et 1 wagon soldats et
chevaux vers le nord.

Au train poste militaire de midi 03, rien.
A midi 11, train de soldats, chevaux
et nombreuses voitures de réquisition
à 2 ou 4 roues, toutes fourrées d'une
bâche. C'est sans doute là un
train des équipages militaires. A
quelques-unes de ces voitures, on
a fait une caisse en bois blanc
qui n'est pas même peinte.

Le train va vers le sud.
Si les fantômes qui sont dans bien
tout des gens de 20 à 30 et quelques
années, on voit aujour'hui des
artilleurs et des tringlôts qui
ont dépassé la quarantaine.

A 1 h. 11, train de soldats, chevaux
voitures militaires, caissons, et
voitures réquisitionnées.
Va vers le sud.

Il y a maintenant un factionnaire au
bas du pont de bois. Des prisonniers
allemands se sont échappés de différents
craints, mais pas d'ici, et à faction-
naire a mission d'arrêter les gens
suspects et les automobilistes qui
n'auraient pas leurs papiers en règle
(La nuit, une Landwehr est sur le pont de bois).
Ce n'est que le 1^{er} novembre que le
nouveau régime pour l'alimentation
des blessés prisonniers dans les trains
militaires sera mis en vigueur.

Au train régulier de 3 h. 33, 1 wagon d'objets
pour l'armée et 1 wagon caissons de flèche.

A 4 h. 10, train d'artilleurs, chevaux
caissons et voitures. Vers le sud.

Au train régulier de 4 h. 07, vers le nord,
1 wagon de cailloux pour routes et
1 wagon soldats de remonte et chevaux.

A 4 h. 31, train d'artillerie avec
hommes chevaux, voitures bâchées,
presque toutes voitures de réqui-
sition. Vers le sud.

Au train poste militaire de 4 h. 43,
seulement quelques soldats dans
3 wagons.

reconnus après un service ardu. Les
rejoignent le corps qui leur a été désigné

provisionnel 500 hommes de plus

Les trains de wagons vides vont vers
le nord, sans doute pour chercher des
troups.

A Ph. 15, train de troups, soldats,
charoens, ~~caissons~~ caissons,
~~infanterie~~ et voitures de réquisition

Les trains ont en général une
cinquantaine de voitures chacune.

Au train poste militaire de Ph. 13, rien.

A Ch. 20, train de troups, soldats,
charoens, voitures militaires et
de réquisition. Vers le sud.

Depuis quelques jours il fonce, vers Ch. 2/4
du soir, un train poste militaire

A Ph. 15, train de troups, soldats, charoens
voitures, surtout voitures de réquisition
Vers le sud, un seul wagon, celui des officiers,
et bien éclairé; les autres, ont des lanternes

Vendredi 15 octobre

Cette nuit: + 7° nuages.

A midi, à l'ombre: + 12°.

A midi, Thermomètre. Eau: 0,1.

Scandale

Au train régulier de Ph. 33 vers
le sud, 10 wagons artilleurs et
charoens.

A 10 h. 30, fonce un bataillon
d'infanterie de ligne. Les hommes
sont dans des wagons à marchandises,
avec bandes de mobilisation; les
officiers sont dans un wagon à
voyageurs. Va vers le sud.

Charoens et voitures, cuisines,
caissons.

Acclamations très bruyantes
au passage.

Les soldats vont en Serbie

Au train poste militaire de 11 h. 43,
2 wagons de soldats allant au front
et 5 wagons de soldats et de chevaux.

A 11 h. 15, train de blessés et ~~malades~~
venant de plusieurs hôpitaux. Tous
sont des convalescents. Pas de ravitaillement, ici
c'est un train sanitaire improvisé.

Au train poste militaire de midi 03,
3 wagons de soldats d'infanterie allant
au front et 8 wagons de soldats et de
chevaux.

Il passe des trains de wagons vides
avec bandes de mobilisation sur
ayant encore la jante et 2 wagons
plats, forcés ayant servi au
transport des voitures.

Ces trains vont vers le nord.

A midi 05, passe un bataillon d'infanterie
avec ses voitures militaires, ou de réquisition
et ses chevaux. Acclamations vers le sud
les hommes sont entassés dans 25 wagons
à marchandises, il n'y a qu'un seul
wagon à voyageurs, pour les officiers.

A 1 h. 10, train de chevaux, voitures
militaires et voitures de réquisition,
toutes bâchées, et de soldats et officiers
du train des équipages.

Il va vers le sud.

Dans la soirée du 13 octobre, des
zeppelins sont venus sur Londres, et
ont jeté des bombes qui ont tué ⁵⁶⁴ ~~114~~
personnes, en ont blessé ~~114~~ ¹¹⁴ ~~114~~
et ont allumé quelques incendies.

Un autre zeppelin a jeté plusieurs bombes
près de Châteauneuf, sans résultat.

Aux trains réguliers de 21.33 vers le sud et
4 h. 05 vers le nord, beaucoup de militaires
qui voyagent.

A 4 h. 10, un train de voitures militaires,
et voitures de réquisition, de chevaux et
soldats, du train des équipages, va vers le sud.

Au train poste militaire de
4 h. 43, seulement 3 wagons
ne contenant que quelques soldats.

Au train poste militaire de 5 h. 23,
1 wagon de soldats et 1 wagon de
soldats et de chevaux.

Aujourd'hui, il est venu des
hommes du 66^e territorial pour
renforcer les gardes des voies de
communication.

du poste de police de la gare, il y a quelques
jeunes soldats de l'armée auxiliaire auxquels
on fait faire l'exercice.

Les journaux annoncent que les
russes obtiennent des succès sérieux
sur les Turcs. Allemands, qu'ils
repoussent en beaucoup de points du
front.

On dit que l'Italie va aussi envoyer
des troupes au secours des Serbes.

A 7h 30, passe un train de soldats
allant vers le sud. Soldats,
charaux voitures militaires et
voitures de réquisition.

A 9h 30, train de troupes, avec
fourgons, caissons, charaux vers le sud.

Samedi 16 octobre.

Le marché de légumes lui les chefs
valaient 1 fr. 70 et 1 fr. 30 la douzaine,
le beurre était à 1 fr. 20 la livre. Les
belles pommes de terre valaient 0, 15
le kilogramme.

Cette nuit: + 5 ? nuages.

A midi, à l'ombre: + 14 ?

A midi. Thermomètre: eau: 0, 1

Depuis quelque temps on rencontrait
parfois des gens mutilés, auxquels
il manquait soit un bras, soit
une jambe, se promenant en
tunique civile et portant fièrement
sur leur poitrine la croix de guerre
et la médaille militaire. Ces gens
étaient des réformés avec congé N° 1
leur dominant droit à une pension
pour perte d'un membre par suite
de blessure de guerre.

Or, d'après les journaux, le
ministre de la Guerre rappelle

Les troupes ont le droit de ne pas faire connaître ni le sort

de leur uniforme d'officier

que la croix de guerre, sur l'habit civil, doit être portée en réduction et non avec le ruban des décorations ordinaires. Tous les intéressés devront se conformer à cette prescription.

Voilà donc les glorieux mutilés privés du droit de porter une croix cependant bien gagnée. Peu de gens approuveront cette mesure.

Le colonel Alquier, ^{commandant le} 90^e, blessé grièvement au combat du 8 octobre, est mort peu après.

Au train régulier de 9h.33, un canon de 155 ^{long} sur son affût, et nombreux wagons de fournitures pour les ateliers et usines du sud.

A un train de reventeant passant à 9h.35, 22 voitures automobiles réquisitionnées, wagons de troncs de pins pour traversés, fourrage vin, huile, etc...

Au train poste militaire de 11h.43, 5 wagons soldats et chevaux, 1 wagon soldat et 1 plate-forme portant un chariot militaire peint en ^{bleu} gris clair.

A 11h.45, à un train de marchandises, une trentaine de wagons de canons de 95, sur roues, pour la réparation, vers le sud.

A ce train, nombreux wagons de ferraille, de rails d'acier, de saumons de fonte, allant aux usines qui fabriquent des colonnes d'acier pour faire des obus.

Au train poste militaire de midi 03, 9 wagons de chevaux accompagnés de dragons et de chasseurs à cheval, et 1 wagon de dragons et chasseurs à cheval.

Au train régulier de 3h.33, 6 wagons d'obus vides pour Carbes.

Dimanche 17 octobre

On dit que le fils de M^r Bertheau
du quartier Saint-Roch, a été tué
aux Dardanelles. Fausse nouvelle.
M. ou

L'ennemi est grande dans tous
les familles ayant quelqu'un de
leurs au front, où, de part
et d'autre, les attaques sont presque
continuelles.

Aux trains postaux militaires,
passant dans la soirée, seulement
deux ou trois wagons ne contenant
que quelques militaires.

Depuis la rentrée des écoles à Sturgeon,
toutes les classes sont faites par
des dames ou des demoiselles, diplô-
mées, tous les instituteurs d'ici
ayant été mobilisés.

Cette nuit: + 8 °. nuages.
A midi, à l'ombre: + 11 °.
A midi. Pluviomètre Eau: 0,0.

A un train de ravitaillement passant
à 8 h 55, de nombreux wagons chargés
de piquets pour les fils de fer barbelés,
placés en avant des tranchées.

A un train de ravitaillement passant
à 9 h 10, un grand nombre de wagons
réservoirs et de tonneaux de vin.
Au train postal militaire de 11 h 15, 6 wagons de
soldats, allant au front et 2 wagons soldats et chevaux.

A un train de marchandises, allant vers le sud à
11 h 45, deux plats-formes chargés d'objets
de 75 livres, un wagon d'articles divers.

Au 4^e train postal militaire de midi 03, 3 wagons
contenant quelques militaires et 1 wagon
soldats et chevaux.

Au train régulier de 3h33, 4 wagons d'obus
pour Carbis et 1 wagon bombes pour Castres.

Au train régulier de 4h. 07, 1 wagon de soldats
et chevaux et 4 wagons de soldats d'infanterie
de ligne allant au front.

Les trains postaux militaires de la soirée
sont payés, mais je n'ai pu les voir.
Ils vont au cinéma ^{de la gare}.

La Belgique ayant déclaré la guerre
à la Serbie, les journaux publient
que l'Angleterre vient de la déclarer
à la Belgique.

Depuis quelques jours il passe, avec
trains allant vers le nord,
beaucoup de wagons chargés de
traverses en fer mesurant 3m⁵⁰
ou 4 m. de longueur, sans doute
destinées aux tranchées ou aux
refuges, avec lesquels elles communiquent.

Lundi 18 octobre.

Depuis presque le début de la guerre,
l'horloge du clocher de l'église paroissiale
ne sonnait plus les heures, ^{et c'était un grand dommage}
général pour le public, car la sonnerie de
l'horloge de l'hôtel de ville s'entend peu.
Depuis quelques jours on a réparé l'horloge
du clocher de l'église, car elle sonne
maintenant les heures et les demi-heures.

Cette nuit : + 6° : nuages.

A midi, à l'ombre, + 9°.

A midi. Pluviomètre. Eau : 0,1.

Les journaux annoncent que la
France vient de déclarer la guerre à
la Belgique.

Au train régulier de 9h. 33, nombreux
wagons de fournitures pour les ateliers
du sud. Bombes, etc...

A un train de fournitures militaires pour
l'armée d'Orient, allant vers le sud,
de convergeurs, dont un gouave, et 3
wagons à voyageurs remplis de troupes
d'infanterie de ligne habillées de nuit.

Au train postal militaire de 11h. 13,
2 wagons de soldats allant au front
et 4 wagons artilleurs et chevaux.

A un train de marchandises passant à 11h
3 canons de 75, repeints, avec leurs affûts
et allant vers le sud, et 2 plates-
formes chargées de débris d'affûts de 75
variés, allant de Bourges à Eulle.

Au train poste militaire de midi 03, 1 wagon de
soldats et 3 wagons soldats et chevaux.

A un train de ravitaillement passant à 2h 15, de
nouveaux wagons de bêtes de fin pour tranchées
et de fagots de fin pour soutenir fils de fer barbelés.
Vin, fourrage, charbon, etc., etc...

Au train régulier de 3h 35, 1 wagon chevaux et
cavaliers de remontée, suivent 7 wagons et allant
à Celon, pour Le Désert, par Agny, d'Alain, pour l'artillerie.

Au train poste militaire de 4h 15, 2
wagons de soldats d'infanterie allant au
front, et 1 wagon soldats et chevaux.

Au train poste militaire de 5h 25, 2
wagons ne contenant pas de soldats.

Les journaux recommandent de
faire les sacs à terre en ne réimporter
qu'elle étoffe, pour les bastions des
tranchées. Les sacs doivent avoir
0 m 70 sur 0 m 33.

Mardi 19 octobre.

Le percepteur de Argenton - Le Menoux (celui
d'Argenton étant mort au début de la guerre
n'a pas été remplacé, et c'est celui du Menoux,
en résidence ici, qui a ajouté ce bureau au sien)
a touché jusqu'à ce jour un peu plus de
180 000 fr. et, au'il a porté à Châteauneuf.
La succursale de la C^{te} d'Argenteuil et les comptes
de la Banque de France ont aussi touché de l'argent.

Cette nuit: + 3 °. nuages.

A midi, à l'ombre: + 9 °.

A midi. Thermomètre. Eau: 0, 0.

A 4h 30, long train de boeufs, et vaches
allant vers le nord pour le ravitaillement
de l'armée.

Au train poste militaire de 11h 15, 3 wagons de
soldats allant au front. wagon suivi de plusieurs

Au train poste militaire de midi 03, 4 wagons
de soldats allant au front, et 3 wagons de
soldats et chevaux.

Les gares des voies et communications ont
receu des restons en toile goudronnée
pour les préserver de la pluie.

Le tambour de ville précède les gens qui
possèdent des tours à métaux, machines,
filons et presses hydrauliques, qui
doivent en faire la déclaration à la
maire dans le délai de 10 jours.

Le train régulier de St. 33, des wagons de
bonnets, chaussures et fournitures pour les ateliers
et arsenaux du Sud.

Depuis qu'il y a un factionnaire sous le pont de
Blain, le factionnaire du pont de la Creance, côté
de la Creance de P'huicay, a tenu la grande porte de
la file du pont fermé au Sud. Et il se tient là
au sous le pont.

Mais il y a toujours eu, chaque fois que la
ligne a été gardée, un factionnaire sous l'arc
de la voie gauche; or, le nouveau canon venant
de G. V. C. ont construit au-dessus d'une
gare en bois et j'allais plus de 10 fois par
jour et l'ont placé sur le côté du Nord-Ouest.

Le train poste militaire de St. 43, rien.

Le train poste militaire de St. 23, rien.

D'après les journaux arrivés ici hier
l'après-midi, les Russes suraient capturé
et capturé une partie des forces allemandes
au nord du lac de Svenden.

Les troupes franco-anglaises débarquées
à Salonique avancent en Serbie; les
qu'elles débarquent, elles sont mises en
marche sur le chemin de fer et se rendent aux
positions à Belgrade. Ces troupes alliées
occupent occupent Skoumitza, un territoire
bulgare.

Mercredi 20 octobre

Les journaux de matin annoncent que
l'Italie a déclaré la guerre à la Bulgarie.

Cette nuit: + 3°. Nuages et soleil.

A midi, à l'ombre: + 10°.

A midi. Pluviomètre. Eau: 0, 0.

Le train régulier de St. 33, nombreux wagons
de fournitures pour les arsenaux et ateliers du Sud.

Le train poste militaire de St. 43, 300 wagons
de soldats, allant au front.

Le train poste militaire de midi 03, 300 wagons
de soldats, 100 wagons de ligne et 100 wagons de
soldats et chevaux et 200 wagons de troupe
et de mulets.

A un train de ravitaillement partant à St.
1 wagon de tabac, de poudre pour Bourges,
wagon d'avoine, de son, de foin, etc.

Les rapides de l'après-midi ne sont pas
doubles depuis quelque temps.

du sud. ... et enseigner

chargés d'arriver et faire faire les bagages.

du train régulier de 3h 33, 3 wagons de
chaque 6000 boîtes, rails pour Castels; 1
wagon de cantines, pour Castels et le wagon
d'obus de 25 rails, pour l'ensemble de Castels.

du train poste militaire de 5h 43, 4 wagons
de soldats allant au front.

Il vient maintenant de per-
missionnaires, de tout le front,
mais en moins grande quantité
qu'autrefois, je veux dire qu'il
y a 2 ou 3 mois.

M^{me} Commeral a ouvert à nouveau,
depuis une douzaine de jours, son
atelier de confection de parasols
à la maison W. Kerle, près la gare,
mais elle ne donne pas de travail,
comme ~~autrefois~~ il y a quelques
mois, ses dépôts ateliers qu'elle
avait organisés ici.

Jeudi 21 octobre.

Les journaux annoncent que la
Russie a déclaré la guerre à la Serbie.

Cette nuit: + 0°. Soleil et nuages.
À midi, à l'ombre: + 11°.
À midi. Pluviomètre. Eau: 0,0.

Aujourd'hui, jour de foire, il y
a sur le champ de foire, à peine une
centaine de porcs gras se vendant de 60
à 70 francs, 3 vaches, une quinzième de
veau, pas de moutons et une centaine
de petits porcs nouveaux ou de lait.

Il y a peu de monde à la foire et pas
de marchands forains.

J'y rencontre M^r Ferrigon, de Teyssie,
qui me dit que son fils aîné a, il y a
les lettres il y a, été deux fois de
mois dans la région d'Arles, et M^r
Granger, de Forge, qui me dit que
son fils a été deux fois de même.

Au train régulier de 9 h. 33, beaucoup de wagons de bombes et obus pour les ateliers et arsenaux du sud. Vaut de faire charger.

Au train postal militaire de 11 h. 43, 1 wagon de soldats et 1 wagon soldats et chevaux.

Au train postal militaire de midi 03, 1 wagon de soldats et 4 wagons soldats et chevaux.

Au train régulier de 3 h. 33, des caissons français, bris, par la mitraille. Plusieurs wagons vides pour les bts.

Aux trains postés militaires de 4 h. 43 et de 7 h. 23, rien; seulement 2 ou 3 wagons vides ou contenant 1 ou 2 soldats.

Les trains de ravitaillement transportent son, paille (ou en excédent beaucoup de Ségou), arôme, foin, bois, charbon, essence, graisse, huile, vin, conserves, etc., etc.

On voit aussi passer aux trains de marchandises allant vers le sud, des plates-formes chargées de blocs de fonte ou d'acier.

Vendredi 22 Octobre.

Les journaux du matin annoncent que les Bulgares ont pris Vrania et Velessa, coupant la ligne de Salonique en deux endroits.

Cette nuit = + 1 °: nuages et soleil.
A midi, Thermomètre. Eau = 0,2.
A midi, à l'ombre + 15 °.

Au train régulier de 9 h. 33, 1 wagon chevaux et vaquequons, nombreux wagons de fournitures et bombes et obus vides pour les ateliers et arsenaux du sud.

Au train postal militaire de 11 h. 43, 1 wagon de soldats 1^{er} infanterie de ligne allant au front et 1 wagon soldats et chevaux.

Au train postal militaire de midi 03, 1 wagon soldats et 11 wagons soldats et chevaux.

A midi 43, passe un train d'artilleurs, hommes, chevaux, caissons, caissons, voitures et ambulances. Une batterie can. va allant vers le nord.

A 2h. 43, train d'artillerie : (wagons
d'artilleurs, 21 wagons artilleurs et
chasseurs, canons de 77, caissons, four-
gons, cuisine roulante, forge, etc...
Va vers le nord.

Aux trains de ravitaillement : fourrage,
coke, vin, pain pour tranchées, projectiles de 75
pour fuser les fcs barbelés. ~~pour les tranchées~~

Spécialité here, à St. Omer. Du Saecle,
les haricots se vendaient 11 fr. 50.
Le double décalitre pesant 16 Kilos.

Aux trains poste militaire de 2h. 23,
2 wagons soldats et chevaux ; se va
pas vu passer le train poste militaire
de 4h. 43.

Lundi 23 Octobre

Cette nuit : 19° - 1°. Soleil.

A midi, à l'ombre : + 13°.

A midi. Pluviomètre. Eau : 0,0.

Aux trains réguliers de 9 h. 33, beaucoup de
wagons de fourrages pour les arsenaux
du sud.

Aux trains poste militaire de 11 h. 43, 4
wagons de cavaliers et chevaux de cavaliers
et 2 wagons de soldats.

Aux trains poste militaire de midi. 03, 3
wagons de soldats et 4 wagons de soldats
et chevaux.

Aux trains de marchandises, allant vers le sud.
11 h. 43, 2 plates-formes, chargées d'effets de 75
voies allant de Bourges à Ecully. Et
1 wagon de 4 rails d'acier allant à
fonte.

Les trains postés militaires de la guerre n'avaient que quelques wagons, le vrai fait est qu'ils contenaient des militaires.

On a ramené ici ce matin, pour le conduire, dit-on, à Caumont. Les Français, un soldat de la classe 1889, garde des bois et communication, qui a été tué par un train aux environs de Caumont.

La Grèce a refusé l'île de Chypre que lui offraient les Anglais et elle désire conserver la neutralité.

Le roi George V a lancé un manifeste pour engager les Anglais à fournir des volontaires.

Depuis le commencement de la guerre, l'Angleterre a fourni d'importantes troupes de volontaires, mais elle aurait dû restituer le service obligatoire dès le début des hostilités.

L'inquiétude règne, peut-être à tort; mais on craint une jonction entre les Austro-Allemands et les Bulgares en Serbie, et la marche des troupes Allemandes sur Constantinople, puis le retour des Allemands, Autrichiens, Bulgares et Turcs sur les champs de bataille de Russie, de France et de Belgique, les Grecs et Roumains étant neutres.

Dimanche 24 Octobre.

Les journaux annoncent que le gouvernement va proposer à la Chambre d'autoriser le pouvoir aux préfets et aux maires, le droit de lever toutes les services et matières nécessaires à la subsistance, au chauffage et à l'éclairage. Ces mesures sont prises à cause du prix croissant des articles nécessaires à la vie.

Cette nuit: + 5°. Nuages.

A midi, à l'ombre: + 15°.

A midi. Pleurionètre. Eau = 0, 0.

A 10h. part un long train chargé de fourgons, voitures, etc... avec wagons de fourrages militaires, etc... sans doute destiné au corps expéditionnaire d'Orient. Va vers le sud.

Un train postal militaire de 11h. 43, wagons de soldats et 4 wagons de cavaliers et de chevaux.

A un train de marchandises allant vers le sud à 11h. 45, une plate-forme chargée d'effets de 77 boîtes, allant de Bourges à Paris, plusieurs wagons de pailles et de foin, allant à la fonte, et une plate-forme chargée de canons (les canons seuls).

Au train poste militaire de midi 03,
4 wagons de soldats et 2 wagons de
soldats et de chevaux.

A 14 h 30, train de blessés: 189 dont 5 officiers
Ravitaillement par Croix-Rouge.

Blessés à Trippey le 19 et jours suivants.

Beaucoup de travailleurs marocains.

Le train vient de Châlons, ^{par le plateau} et va à Louviers.

Il est resté ici, pour l'hôpital de Ar-

genton, 1^{er} ^{hôpital} ^{malade} ^à ^{Ar-} ^{genton}.

Au train régulier de 14 h 30, beaucoup

de wagons de bœufs et autres vides pour

Castels et Carbes, fournitures pour

ateliers et usines au sud.

Au train régulier de 14 h 07, vers le nord.

2 plates-formes de voitures militaires et

caissons.

Au train poste militaire de 14 h 13,

quelques wagons vides.

Sur le front Russe, nos alliés conti-

nuent à remporter des succès sur les

Allemands et sur les

Autrichiens-Hongrois.

Lundi 29 Octobre

Aux trains de ravitaillement: Fourniture, vin,
bois, charbon, traverses en fer, fers
au feu pour fixer les barbelés, etc., etc.

Cette nuit: + 3°: soleil et nuage.

A midi, à l'ombre: + 12°.

A midi. Pluviomètre eau: 4, 3.

Dans la grande bataille de Champagne
il y a eu en mois, les Allemands ont perdu
140 000 hommes, 100 canons et un matériel
énorme. On ne sait pas quelles ont été nos
pertes, mais elles ont dû être terribles, vu
l'abondance des blessés, jansés ici et qui n'en
représentent qu'une partie.

Au train régulier de 14 h 30, nombreux wagons
de fournitures pour ateliers et usines au sud.

Au train poste militaire de 14 h 13,
3 wagons de soldats allant au front.

Au train poste militaire de midi 03, 1
wagon contenant quelques soldats.

Au train régulier de 14 h 30, 1 wagon
cartouches de 75; 5 wagons de bœufs.

accompagné de cavaliers de remonte.
Plusieurs plates-formes de sable réfractaire
pour couler de fonte, ainsi qu'il en
passa parfois depuis plusieurs mois.

Les journaux annoncent que l'armée française
opérant en Serbie a pu faire la jonction avec
une partie de l'armée serbe. Une colonne
serbe a attaqué les Bulgares, les forçant
à rétrograder vers Skouptz.

Je n'ai pas vu passer les trains postaux militaires
du soir; je n'en ai aperçu qu'un qui avait
seulement 2 wagons ^{remorqués} par locomotive.

M. le commandant Georges Chéron quitte
le commissariat militaire de notre gare
et va dans la région d'Amiens. Il doit
partir après demain matin.

Le commandant Chéron a scrupuleusement
rempli ses fonctions - souvent difficiles - de
commissaire militaire de notre gare. Il
était infatigable sur l'observation des règlements,
mais sous un aspect un peu rigide et sévère,
il se montrait parfois - près de ceux qu'il
connaissait - gai et fort spirituel. Il avait
le feu de motif facile et l'appliquait à propos
de tout. Il est propense à être, près
Vieux (Indre).

Mardi 26 Octobre

Cette nuit: + 5° nuages.

Amidi, à l'ombre: + 4°.

Amidi. Pluviomètre. Eau: 2.1.

Au train poste militaire de 11h. 43.
12 wagons de soldats allant au front
et 7 wagons de soldats et de chevaux.

Au train poste militaire de midi 03,
6 wagons de soldats et 4 wagons de
soldats et de chevaux.

Au train régulier de 1h. 07, 3 wagons
d'infanterie de ligne allant au front.

Les journaux annoncent un nouveau
succès de nos troupes en Champagne, où
elles ont pris l'assaut en écartant
ouvrage à 2 Km. au nord de Metz.
Les - Hurles, faisant 200 prisonniers.

Ils disent que les serbes luttent
avec acharnement contre l'invasion
des Allemands, des Autrichiens, et des
Bulgares, et ajoutent que dans la
région de Orvinsk et de Riga
les Allemands attaquent furieusement
les positions Russes; nos alliés
répondent énergiquement.

Hier, la rente française 3/4 % était
à 66 fr, 1/2.

Il faut nuit ony l'ôt à cette époque
de l'année; je n'ai pas vu former les
trains postés militaires de la soirée; j'en
ai aperçu un qui n'avait que 3 wagons
maintenant, je vois souvent de la gare
venir l'arrivée de ces trains.

La commission de ravitaillement a payé longtemps
104 fr. Es 100 Kgr. de bœuf, bœuf et de mouton; main-
tenant elle les paye 108 fr. Es vaches, 1^{re} catégorie
en ce moment 94 fr. Es 100 Kgr., 2^e catégorie
86 à 88 fr. Es moutons, 1^{re} qualité 110 fr. Es 100 Kgr.,
2^e qualité (brebis) 89 fr. Es 100 Kgr. Es porcs, 115 fr.
Es 100 Kgr. N'achète pas de veaux de lait.

Jusqu'ici on a acheté, généralement, à l'amiable.
Le crédit n'a pas été trop endoumé.
Jusqu'à ce jour, on a expédié environ 1500 bœufs
et vaches.

Les marchands, vendeurs de la commission touchent
10 fr. par journée de travail, plus le déplacement.
Le fabricant touche un peu plus.

Mercredi 27 octobre.

Le commandant Cléon est
parti ce matin; il est remplacé
par le capitaine Tondro, ~~commandant~~
commandant adjoint, le commandant
nommé étant en convalescence et ne
pouvant venir. Le second capitaine adjoint
ne peut venir non plus, étant aussi
en convalescence.

Cette nuit: \ominus - \ominus : Soleil et nuages.
A midi, à l'ombre: + 7°.
A midi. Baromètre. Eau: 0, 0.

Hier, le 3/4 % français était à 66 fr. 1/2

Au train régulier de 9h 33, ~~il y a~~
quelques wagons nouveaux
wagons de journaux pour les
soldats et ateliers de l'écrit:
bois, boules rouges, etc...

Au train poste militaire de 11h 13,
3 wagons de soldats et 6 wagons de
soldats et de chevaux.

Au train poste militaire de 11h 03,
4 wagons de soldats et 6 wagons de
soldats et de chevaux.

A un train de marchandises.

allant vers le sud à midi 20, un
wagon de soldats (voiture à voyageurs)
prometteuse pour l'arrivée dans de
nombreux wagons. Villes d'obus, etc.
Au train régulier de 2h. 33, 9 voitures, 1 an-
balance, de campagne allant vers le sud.
1 wagon d'obus et charbon, 1 wagon cavaliers
de secours et charbon.

Au train régulier de 4h. 07, un fourgon
automobile réquisitionné et 1 wagon
soldats et charbon.

Une dépêche, arrivée hier soir à 9h.,
annonçait au maire que M. Eugène
Grazon, fils de M. Auguste Grazon,
marchand de grains ici, venait d'être
très grièvement blessé et transporté
à Commercy; M. Grazon père
partit aussitôt par le train de 10h. 11.

Ce matin, une autre dépêche, provenant
d'un hôpital de Commercy, annonçait
que M. Eugène Grazon avait succombé
à ses blessures et qu'il serait enterré vendredi.

M. Eugène Grazon, âgé de environ
25 ans, était, au début de la guerre,
sergent réserviste de réserve au 13^e
régiment d'infanterie. Il avait été
blessé par des éclats d'obus, et, après

guérison, était venu passer 15 jours en
au printemps dernier. Comme son
lieutenant au même régiment, il
continua à faire bravement son
devoir. Il jouissait de l'estime
de ses concitoyens et sera regretté
de tous ceux qui le connaissent.

A l'approche de la Saint-Martin
il y a des femmes qui, restées seules
dans les propriétés, quittent les
fermes, laissant les cheptels aux
soins des propriétaires, qui ont
les plus grandes difficultés pour
se procurer le personnel néces-
saire pour donner des soins
aux animaux. Certains
propriétaires vont être obligés
de rendre leurs animaux
et devront en acheter d'autres
après la guerre. Les propriétés
vont rester incultes. Le
gouvernement avait fait

insérer dans le journal une note
dans laquelle il était dit que les certains
trains incultes seraient réquisitionnés
et utilisés d'office sur l'ordre des préfets.
C'est le moment d'appliquer la mesure.
Au train régulier de 10h.05 vers le nord,
une vingtaine de voitures régimentaires
et de caissons.

Un lieutenant est arrivé ici ce
jour-ci lui, dans l'après-midi, pour
remplir les fonctions de commandant
militaire adjoint en notre gare.
Le lieutenant Durieu a eu une
jambe brisée par un projectile et
est décoré de la croix de guerre.

Vendredi 28 octobre

La cheminée de l'usine à gaz a été terminée
ce matin, elle est surmontée d'un drapeau
tricolore. Elle a été construite par un excellent
ouvrier spécialiste et a coûté plus de 8000 fr.
Elle a été employée pour sa construction
environ 10 wagons de briques de 10 000
Kilos chacune. Construite en 2 mois 8 jours.

Cette nuit : - 3°. Nuage.

A midi, à l'ombre : + 8°.

A midi. Pluimètre. Eau : 0,0

Hier, le 3/4 français était à 66 fr.

~~Au train régulier de 9h.33,~~
Au train régulier de 9h.33,
15 wagons de marchandises pour les
ateliers et marchandises vers le sud.

Au train régulier de 10h.11, un wagon
de soldats et de chevaux.

Au train postal militaire de 11h.23, seulement
3 wagons. Je n'ai pu voir ce qu'ils contiennent.

Au train de marchandises allant
vers le sud à 11h.45, vingt wagons
sur route, semblant vides. Les
caissons, dont on a vu deux, ont été
15 wagons. Le matériel est peut-être
destiné à nos troupes d'occupation.

Au train poste militaire de midi 0^h,
3 wagons artilleurs et chevaux.

Au train régulier de 3h. 33, 8 grands
voitures d'ambulance de campagne
pour Lincos, ^{1 wagon de} fournitures militaires
pour Lalle, 2 wagons d'effets militaires
pour Lincos.

Vendredi 29 octobre

Paul Brune, mon voisin, est
arrivé cette nuit, en permission
de 3 jours.

Cette nuit: + 2° nuage et soleil.

A midi, à l'ombre: + 12°.

A midi. Pluviomètre. Eau: 1,5.

Au train régulier de 6h. 33, beaucoup
de wagons de fournitures pour les
ateliers et arsenaux du sud.

Au train poste militaire de 11h. 43,
3 wagons de soldats et 4 wagons de
chevaux et chevaux.

Au train poste militaire de midi 0^h,
4 wagons de soldats allant au front
7 wagons de dragons et chevaux
et 2 wagons d'artilleurs, traingés
et chevaux.

Au train régulier de 3h. 33, 3 wagons
de bombes vides pour Castro, en

Samedi 30 Octobre

1 wagon de fournitures pour Castro ;
1 wagon de charbon pour Castro sans doute
pour Escarpville. 1 wagon de foin
Chaque jour ^{deux} boulangers et 1
wagon pour le Dessin ; ces
chaque wagon est accompagné de soldats et sont
accompagnés de cavaliers de remonte.

Il y a encore des boucheries qui
ferment.
Les femmes, obligées d'avoir des achats,
allent dans les fermes ou aux foires,
forcées également d'avoir des emplois
pour l'achat des animaux, préférant
cesser leur commerce jusqu'au
retour du chef de famille.

Cette nuit : + 4 °. Nuages
A midi, à l'ombre : + 9 °
A midi. Thermomètre. Eau : 0,4.

Les Bulgares ont été chassés
à Ustkeb.
Au Nord-Est de la Serbie, le contact
est établi entre Allemands et
Bulgares.

Les Serbes se battent avec acharne-
ment contre leurs envahisseurs,
et résistent de leur mieux aux
attaques des Autrichiens, des
Allemands et des Bulgares.

Mais, la route française 3/4 de la
à 67 fr. 75.

Le ministère Viriani était démissionnaire, un nouveau ministère a été constitué par M. Briand.

Les journaux de ce matin en donnent la composition.

Présidence du Conseil et Affaires étrangères.

M. Aristide Briand,

Secrétaire général du ministère des affaires étrangères M. Jules Cambon;

Vice-président du Conseil, Ministre d'Etat,

M. de Freycinet, 87 ans.

Ministres d'Etat.

M. M. Lucien Coussin, Léon Bourgeois, Jules Guérou, Denys Cochin;

Justice . . . , M. M. René Viriani;

Guerre . . . , Général Gallieni;

Marine . . . , amiral Lacaze;

Finances . . . , Ribot;

Intérieur . . . , Doumergue;

Instruction publique et Beaux-arts, Commerce . . . , Taine;

Commerce . . . , Clémentel;

Agriculture . . . , Jules Méline;

Impôts publics . . . , Marcel Sembat;

Travail . . . , René Renoult;

Colonies . . . , X . . .

Sous-secrétaires d'Etat.

Guerre (Munitions) . . . , M. M. Albert Thomas;

(Intendance) . . . , Joseph Thierry;

(Service de santé) . . . , Gaston Bodart;

(Arrière) . . . , René Brumant;

Marine marchande . . . , Nail;

Beaux-Arts . . . , Valmier.

Depuis quelques jours, on voit aux trains de ravitaillement, quelques wagons de bœufs et vaches.

Aux trains de ravitaillement, beaucoup de plats-ferrés chargés de barres de fer, sans doute pour la construction de ponts ou tranchées en ciment.

Aux trains de ravitaillement : vin, charbon, fourrage, etc., etc.

Au train régulier de 9 h. 33, nombreux wagons de fourrages pour les ateliers et usines du sud : boules et bois ronds.

M. Raymond Simonnet, 27^e Régimenton, maître peintre au 20^e d'artillerie, blessé grièvement à l'épaule droite le 21 septembre 1914, réformé N. 1 depuis 4 mois et rentré dans ses foyers, a reçu ce matin la Croix de guerre des mains du maréchal des Logis de gendarmerie.

Au train poste militaire de 11 h. 13, 13 wagons de soldats d'infanterie allant au front.

Au train poste militaire de midi 03, 14 wagons de soldats, 8 wagons de tringlots et de chevaux et 12 chariots militaires peints en gris clair bleuté.

Aujourd'hui, les rapides de l'après-midi sont doublés dans les deux sens.

Au train régulier de 3 h. 33, une plate-forme portant 11 canons de 77 (les canons seuls) allant de Bourges à Tarbes; 2 wagons de douilles vides pour Tarbes; 2 plate-formes de table pour maraîchers allant de La Querche à Tulle.

Dans ce train, il y a énormément de fournisseurs militaires car c'est demain dimanche et après-demain La Toussaint.

Au train régulier de 4 h. 07, un wagon soldats et chevaux.

Aux trains ^{militaires} postaux du soir, quelques wagons de soldats.

Aujourd'hui, dans l'après-midi, j'ai été au cimetière des

Tombes des soldats morts en 1914
et en 1915 à l'hôpital sont propres,
ornées de quelques fleurs, mais
moins décorées que celles des morts
de 1914 à pareille époque. Il n'y
aura aucun cortège officiel allant,
le jour de l'Assommoir, au cimetière
en général, toutes les tombes
sont moins ornées, moins fleuries
que les années précédentes. On a fait
la toilette des tombes et mis quelques
fleurs et couronnes, simplement.

La sentinelle qui était au bas
du pont de Bois est supprimée.

Dimanche 31 Octobre

Pendant le mois d'octobre, on a
abattu à Argenton : 4 boufs, 33 vaches,
17 porcs, 143 veaux et 122 moutons.
Le prix de la viande est toujours
très élevé.

Cette nuit : 0 °, brouillard et nuages.

A midi, à l'ombre : + 14°

A midi. Pluviomètre. Eau : 2, 2.

Hier le 3/4 % français était à 65 fr. 60

A 9 h. 15, long train de fourgonnets,
pour les adhésifs et matériaux de rail,
avec convois militaires : Wagon de
bouilles et d'obus vides pour Castels
et Lebas.

Sans doute par suite de ce train-ci, hier,
il n'y a que 2 wagons de fourgonnets
militaires au train régulier de 9 h. 30.
Au train postal militaire de 11 h. 45, 10
wagons de soldats allant au front
A un train de marchandises, allant vers le sud à
midi, 3 wagons à voyageurs remplis de
soldats permissionnaires, plus affûts, armes,
de gros caissons, sans nous.

Au train poste militaire de midi 03, 9
wagons de soldats et 1 wagon soldats et chevaux
Aujourd'hui, à 1h, vent, pluie, tonnerre.

A un train de ravitaillement passant à 2h 07,
sur son 70^e wagon, pour rentrer dans Hottel.
Kiss, passait contenant deux 16,500 cartouches,
sur deux charrettes, sur 7000. Nouvelle
wagons de troues de pins pour tranchées
et fûts de pins pour fixer les de fer
Barbelés, chevrons, fûts, etc...

Le rapide de l'après-midi vers Paris est double;
celui vers Toulouse ne l'est pas.

Au train régulier de 2h 33, 6 wagons de chevaux
de train de 2^e pour Limoges, venant de Châteaufort,
1 wagon de fournitures pour Larbes, 2 wagons de
sable pour moulage.

Au train régulier de 2h 07, 3 wagons de
soldats du 2^e 6^e, allant au front.

En octobre, il a été servi 6911 wagons aux
trains sanitaires, et il y a eu 11 journées
de malade à l'infirmerie de gare.

Depuis quelques jours, et même depuis long-
temps, beaucoup de militaires qui voyageaient
dans les trains voyageurs, après ou avant,

Les trains postes militaires de nuit
transportent parfois deux ou
trois cents soldats, ou chevaux,

ou parfois pas du tout.

Ce soir, je suis allé voir mon ami
Erizon, qui vient d'enterrer son fils
à Commercy. Je l'ai trouvé bien pâle.
C'est mardi dernier, dans la nuit
que son fils a été frappé de deux balles
de Schrapnell qui, après avoir tra-
versé son casque, lui sont entrés
dans la tête, l'abattant dans la
tranchée presque à l'entrée de la
cabine de son capitaine. On le
rebra sans connaissance et on
le fit transporter à l'hôpital de
Commercy où il arriva à 6h du
soir; il mourut vers 11h, sans être
sorti du coma. (Blessé dans tranchée de Bois de l'Église)

Ce jeune soldat emporta les regrets
de ses chefs qui le tenaient en haute
estime; il souffrait de l'effacement
de ses honneurs, qui lui firent à l'oc-
casion au cimetière malgré
la distance de 10 ou 12 kilomètres
leur fallut franchir à pied
pour se rendre à Commercy
et que lui offrirent, ainsi,

que les officiers, les fleurs et ses
couronnes. M^r Grayou^{tr} a racen
en bas des marches de sympathie
de généraux. Du colonel qui tint
à lui ~~offrir~~ offrir le casque
troué de balles et taché de
sang de son glorieux fils, des chefs
collègues et subordonnés du régiment,
dont le corps sera ramené ici après
la guerre. Il a pu voir son fils mort.

Allemand, vers 7 h. 1/2, le prisonnier inter-
prète, accompagné du caporal Wallerstein
se rendra au cimetière. Il dirigent on et
reposera, au nom des prisonniers, alle-
mands qui sont ici, les fleurs sur
la tombe des deux soldats allemands
morts au ~~hôpital~~ hôpital.

M^r le maire a fait nettoyer les tombes,
et fait mettre des inscriptions, et a
fait venir les prisonniers qui les pourraient
acheter des fleurs pour orner la tombe
des soldats allemands morts ici
pendant les premiers mois de la
guerre (il en est provenant de ^{deux} trains
santons).

Les ateliers de fabrication d'obus travaillent
encore à G. h. du soir, sur un train ensemble.

Les blessés sont ramené

Lundi 1.^{er} Novembre.

Cette nuit : + 6 : Nuage et soleil.

À midi, à l'ombre : + 13 =.

À midi. Pluviomètre. Eau : 7, 8.

Un train régulier de G. h. 33, vers novembre
trains de fabrication militaires, avec compagnie
pour les ateliers du sud et les usines.

Un train de marchandises allant vers les usines
à 11 h. 30, des wagons de vitilles d'obus allant à la
fonte et un sable spécial pour couler les fonderies.

Je n'ai vu passer qu'un train porte-vi-
vrière, celui de 11 h. 43, il n'y avait
que 2 wagons de soldats.

Deux trains réguliers de G. h. 33 et
de 11 h. 07, des militaires, qui ramènent
par les deux sens
et, au dernier, un wagon de solides
d'infanterie de ligne allant au
front.

que les officiers, les fleurs et les
couronnes. M^r Grayson a racé
en bas, des marques de sympathie
de félicitation, du colonel qui tint
à lui ~~offrir~~ offrir la casque
troué de balles et l'éclat de
sang de son glorieux fils, des chefs
collègues et subordonnés du défunt,
dont le corps, sera ramené ici après
la guerre. Il a pu voir son fils mort.

A demain, vers 7h. 1/2, le prisonnier inter-
prise, accompagné du caporal Ballerou
se rendra au cimetière et déposeront et
réposera, au nom des prisonniers alle-
mands qui sont ici, des fleurs sur
la tombe des deux soldats allemands
morts à l'hôpital.

M^r le maire a fait nettoyer les tombes,
et a fait mettre des inscriptions, et a
fait avec les prisonniers qui s'y pouvaient
acheter des fleurs pour orner la tombe
des soldats allemands morts ici
pendant les premiers mois de la
guerre (c'est-à-dire, provenant des trains
parisiens).

Les ateliers de fabrication d'obus travaillent
encore à 6 h. du soir, aujourd'hui dimanche.

Vendredi 1^{er} Novembre.

Cette nuit = + 6 : Nuage et soleil.

A midi, à l'ombre = + 13 =.

A midi. Pluviomètre. Eau : 7, 8.

Un train régulier de 9 h. 33, des nouvelles
voitures de fabrication militaire, avec compagnie
pour les officiers du sud et les réservistes.

A un train de marchandises allant vers le sud
à 11 h. 30, des wagons de vitilles d'obus allant à la
fonte et du sable spécial pour cales de fonte.

Je n'ai vu passer qu'un train porte vi-
linaire, celui de 11 h. 43, il n'y avait
que 2 wagons de soldats.

Deux trains réguliers de 3 h. 53 et
de 4 h. 07, des militaires qui passent
après les deux sens
et, au dernier, un wagon de soldats
d'infanterie de ligne allant au
front.

On apprend que ^{l'ancien} le greffier du juge de paix
d'Argenton a été tué à la guerre. Il est
de Meury - ~~le~~ ^{le} ~~Siquier~~ ^{Siquier}.

A 6h., un glas solennel se fait en-
tendre; c'est demain la fête des morts.
Le glas m'accompagne de la place jusqu'à
chez moi, et je pense, chemin faisant,
qu'il doit retentir douloureusement
dans bien des cœurs. Moment flebile
où chacun se recueille et se livre à de
bien tristes réflexions sur les deuil
amenés par cette guerre cruelle et sur
la gravité de la situation. L'an
prochain, la mort aura encore fait
de nombreux moissons, et sans bien des
foyers la tristesse aura remplacé l'espoir.

Mardi 3 novembre

A l'église, beaucoup de
moine à la messe des morts.

Cette nuit: 7 °. Neiges.

A midi, à l'ombre: + 8 °

A midi. Plesioimètre. Eau: 23,3.

Au train régulier de 9 h. 33, très peu de
voyageurs, se faire attendre pour les ateliers
et arriver au soir.

Au train poste militaire de 11 h. 10,
2 wagons à voyageurs et 2 wagons
à marchandises, ces wagons sont
fermés du côté de chez moi, à cause
de l'eau qui tombe, même chose
pour le train poste militaire de midi
qui n'a qu'un wagon à voyageurs et
un à marchandises, je ne puis voir
s'ils transportent des soldats.

Au train régulier de 2 h. 23, en

autres quelques heures.

wagon de charbon de maquisons
Au train régulier de 4 h. 07, un
wagon de charbon de maquisons.
Puis ce train, avec ses cavaliers
légers territoriaux attachés au dépôt
de Remoude de Quival, dont la com-
mission d'achat doit fonctionner
demain ici.

L'eau est tombée en abondance
jusqu'à midi et vers un peu après,
c'est comme si le ciel, lui aussi,
avait voulu pleurer nos morts.

Les journaux disent que les Ser-
bes, les Allemands et les
Bulgares avancent en Serbie,
malgré l'héroïsme des Serbes.

On en entend aujourd'hui, à 4 h.,
un bruit de la région de Reims.
Les avions, encore ici et beaucoup
de gens s'agitent sans cesse
le corbillard.

Mercredi 3 novembre.

La commission d'achat au dépôt de remonte
de Quival fonctionne sur le champ de
foire de 8 h. à midi. Elle achète 27 char-
bon par une quarantaine de présents et
quelques 3 mulets espagnols sur 12.
Charbon de 1200 à 1650 fr.
mulets de 890 à 975 fr.

Cette nuit: + 4 : nuage et soleil
A midi, à l'ombre: + 10°.
A midi. Pluviomètre. Eau = 2,9.

Au train régulier de 3 h. 33, 6 wagons
de fourrages pour l'arsenal de la gare.
Au train régulier de 10 h. 11, vers le nord,
quelques wagons de fourrages militaires
avec conducteurs.

Au train poste militaire de 11 h. 13,
1 wagon de soldats allant au front.

Au train poste militaire de midi 03,
1 wagon de soldats et 2 wagons de
soldats et de charbon.

A la gare, dans l'après-midi on amène
les charbons et mulets achetés par la
commission d'achat au dépôt de remonte de Quival.

un train régulier de Ch. 33, 1 wagon de fournitures
pour Castres et 1 wagon de foin, charbon venant
de Néacou et allant à Bourgeois, pris, puis
par le train de La Plâtre.

un train régulier de la Loy, un wagon contenant
un soldat et un cheval allant à Gard. Omer

A un train de ravitaillement passant à
Ch. 23, bois, charbon, foin, vin, fournitures
de cuisine; 2 wagons de caisses contenant 20
kilomètres venant de Bordeaux et allant à
Bourgeois (can. doute venant de Henricque).

un train poste militaire de Ch. 23,
1 wagon de soldats et de chevaux

A Ch. 23, train de blé, 340 sacs
10 officiers. Ravitaillement par trois Rans
venant de Soume Suppe et Ville-sur-Tourbe
Vient à Bourgeois de Angoulême

Blessés à la bataille de Verdun le 30
octobre surtout.

A Ch. 40, train de locomotives belges,
dont une sans pression en remor-
quant caisses. Venant de Orsay. Plus
2 wagons pour y faire venir en état.
1.661 sacs venant de son f. sur Verdun

A Ch., train de munitions venant de
Castres: bombes, charges, fusils, etc etc.
long train d'explosifs.

A Ch., même train de locomotives belges.

Mais ce n'est pas...

Jeudi 4 novembre

Le matin, à 10 h. service à l'église pour
le sous-lieutenant Grayon. L'église est
absolument remplie par les amis
du glorieux mort et de sa famille.

M. le curé a fait l'éloge de ce brave
officier et a lu ses lettres de son com-
mandant et de son colonel.

Cette nuit: +1°. Soleil et nuages

A midi, à l'ombre: +10°.

A midi Pluviomètre. Eau: 0,0.

On lit dans le Journal du
département de l'Indre de ce
matin:

"Le soldat territorial Albert
Berroyer, 41 ans, est tué
sous les balles allemandes, sur
la rive, le 27 septembre dernier.

Ce soldat était avant la guerre,
domestique chez M. Guérol,
manufacturier à Angoulême.
Hier, le 3^e corps français était
à Ch. fr., H. C.

Les journaux donnent la déclara-
tion du nouveau gouvernement
à la chambre des députés et
au Sénat. Il y est dit que la
lutte se poursuivra énergique-
ment et que l'union est
faite entre la France et ses
alliés, que la Serbie ne sera
pas abandonnée, que les empereurs
du centre pourront reculer leur
défaite, mais ne l'empêcheront
pas; que nous avons la volonté
de vaincre et que nous vaincrons.

Au train régulier de 9 h. 33, nom-
breux wagons de fournisseurs pour
les ateliers et les arsenaux de Verdun.

Au train poste militaire de 11 h. 33
1^{er} wagon de soldats d'infanterie
de ligne allant au front; à la
fourrière d'un wagon il y a un
superbe banquet.

A un train de marchandises allant vers
le sud à 11 h. 15, une cinquantaine
de wagons pour munitions et infanterie
et plusieurs wagons de mille et plus allant
à la fonte.

Au train poste militaire de midi 03,
1 wagon soldats et chevaux.

De 1 h. à 3 h., sur le champ de
foire, concours de jeunets tuteurs,
et de pouliches. Des jeunies sont
distribuées.

Il y a le sous-directeur des haras
de Blois, un inspecteur des haras,
un officier de hussards, etc., comme
membres du jury. Le maire d'Orléans
présente et quelques conseillers
municipaux sont présents, peu
de spectateurs.

Au train régulier de 3 h. 33,
un wagon d'effets d'habillement
pour Coulouvray.

Au train régulier de 4 h. 03, 2
wagons de soldats du 2^e 1/2 allant
au front.

2 wagons de montons pour l'armée.

de campagne sur le cas d'ar.
de Verbure.

Aujourd'hui, est arrivé à la messe
la nouvelle de la mort de M^r Plisson
Sergent-Major au 290^e, tué à Jomelbeck
(Belgique) le 3 décembre 1914. Il
était facteur à Argenton.
Cela fait le 80^e avis officiel de
décès.

C'est la veille de la foire du Pont;
quelques charaux dans les écuries,
surtout jeunes charaux de propriétaires
et foulains. Peu de monde dans les rues.
L'hôtel de la Promenade a fait
sa réouverture avant-hier. Il doit
néanmoins rester ouvert.

Vendredi 5 novembre.

Les journaux annoncent que la
nouvelle pièce en nickel de 0,99
francs d'un trou en son milieu,
est mise en circulation depuis hier.
La rente française 3 1/2% était hier à 97,99.

Cette nuit : + 3^e : nuages
À midi, à l'ombre : + 6^e :
À midi. Baromètre. Eau : 0,0.

Au train régulier de 3 h. 33, beaucoup de
wagons de fournitures pour les armées et
ateliers du sud.

Au train poste militaire de 4 h. 13, 10
wagons de soldats et 5 wagons de soldats
et de charaux.

Au train poste militaire de midi 03, 6
wagons de soldats d'infanterie de ligne
allant au front. À la dernière d'un
wagon, un grand traicseau tricolore

Au train régulier de 3 h. 33, quelques
wagons de fournitures militaires pour le sud
et ateliers du sud et wagon de charaux.

À la foire du Pont il y avait assez de monde, et de chèvres et de bêtes à cornes. Les chèvres : juments, poulines, jeunes chèvres tout en baisse de 50 à 60 fr. par tête sur le prix de l'an dernier. Les bêtes à cornes se sont bien vendues, avec une petite hausse sur l'an dernier. Pas de baraques de forains. Ici, il n'y en a pas non plus sur la place de la République, sauf une très petite d'un marchand de Carlingots et autres confiseries, marchand habitant à Argentan; sur le champ de foire, il n'y a rien, pas même une roulotte de nomade.

Tout Bresse part aujourd'hui pour rejoindre son régiment au nord de Paris. Pendant les quelques jours passés ici, il m'a conté les batailles formidables auxquelles il a assisté, les voix effrayantes des artilleurs adresses; les éclats de projectiles de tous calibres, les

flamme, les fumées; le bruit terrible des explosions; parfois, disait-il, sur une assez grande longueur et sur environ 20 mètres de hauteur, ce n'est qu'une flèche produite par les éclats de ^{des} obus fumants et des obus percuteurs. Il m'a conté les nuits passées dans des trous de quarteurs, à proximité de l'ennemi, les fatigues endurées pour porter les vivres aux hommes, des tranchées, parfois éloignées de 6 à 8 kilomètres. Il m'a parlé de son ami et compagnon d'armes Maurice Galland, mon ancien domestique, qui, comme lui, est un brave soldat. Il m'a aussi dit combien l'hiver dernier avait été dur en Belgique, ~~lors~~ dans des tranchées par très précipitées et avec de l'eau presque continuellement, et m'a décrit les saurs et le vent.

passé, sous l'averse dans les tranchées,
face à l'ennemi, les chutes, dans les
fossés, les trous d'obus, à l'aller
et au retour, la nuit.

Allemands, Autrichiens, et Bulgares
continuent à avancer en Serbie;
Les Russes ont de nouveaux succès
sur les Austro-Allemands.

Dans l'après-midi l'eau tombe
presque continuellement; presque
personne dans les rues.

Le train postal militaire de pl. 113 est
assez long et doit continuer des
militaires que je ne puis voir à cause
de l'obscurité.

Samedi 6 novembre

A presque toutes les heures de
marchées, il y a des
convoyeurs militaires.

Cette nuit: + 3°. Nuages.

A midi, à l'ombre: + 8°.

A midi; pluviomètre; eau: 13, 8.

Hen. le 3/4 français était à 67 fr. 05

A 9 h., un long train de blessés
passé sans s'arrêter à l'allure
et un rapide, allant vers le sud
peu de blessés regardant
le passage à travers les grandes
glaces des wagons. Depuis quelques
jours on a mis ces trains en
circulation; cela fait gagner
beaucoup de temps et évite
des souffrances et fatigues aux
blessés. C'est la 1^{re} fois que j'en ai vu.

Les trains de ravitaillement commencent
de bois de chauffage, de charbon, et
surtout de vin et de très nombreux
wagons de foin comprimé et de paille.

Un train régulier de 9h 33, 1 wagon
de soldats et de chevaux et de nombreux
wagons de fourniture pour les unités
et arsenaux du sud: bombes, etc.

Un train poste militaire de 11h 13, 2
wagons de soldats.

Un train poste militaire de midi 03,
1 wagon soldats et chevaux et 1 wagon soldats.

Un train régulier de 14h 33, 2 wagons d'obus rouges
pour l'artillerie, 2 wagons de fourniture pour l'artillerie,
une machine à vapeur et son coiffeur, et 2 voitures
de voyageurs pour les officiers.

Un train régulier de 16h 07, 10 wagons de
soldats, et chevaux, wagons, etc... et 9 voitures
militaires, à 2 roues et à 4 roues ou mixtes.

Chaque matin et chaque soir, j'enregistre
au fort cadencé, quatre prisonniers allemands
casernés à la grande de Neillet, ils travaillent
à Villeneuve sous la garde d'un territorial.

On ne sait pourquoi l'activité, dans
l'après de nos populations, le bruit
que la guerre finira brève.

Dimanche 7 Novembre

Il n'y a eu aucun train de ravitaillement
dans la direction de
Léonard. C'est peut-être un train de
troupe qui a été régulier ne passe plus
à Villeneuve.

Le rapide part à minuit 30 cadencé
de Villeneuve, venant du front et
allant vers le sud.

Cette nuit: 0 2. Soleil et nuage.

A midi, à l'ombre: + 9°
A midi. Pluie. Pluie. Eau: 0,1.

Hier, la rente française 3 1/2% était
à 69 francs.

Les journaux annoncent que les
Allemands ont battu les Bulgares
à Fyve. Les Russes continuent à
avoir des succès sur les Allemands
et les Autrichiens.

Les trains de ravitaillement continuent
de bois de chauffage, de foin, de
paille, de charbon, de vin, etc...

A 10h., long train de fourniture
pour les arsenaux et unités
du sud.

Au train poste militaire de 11h 43, 14 wagons de
soldats allant au front.

Au train de marchandises allant vers le sud à
11h 45, une plate forme chargée d'effets de 27 wagons,
allant de Bourges à Lille, 2 wagons de melle d'olive
allant à la fonte et 2 wagons pour munitions, infanterie
au train poste militaire de midi 03, 14 wagons
de soldats.

Au train régulier de 11h 07, 2 wagons
de soldats d'infanterie de ligne allant au front.

À l'hôpital d'Argentan, il y a une trentaine
de blessés et de malades.

À l'hôpital des Sœurs Bleues, il y a 2
blessés, convalescents et à l'hôpital Daxton
il n'y en a plus qu'un.

Ce soir, il y a ^{seulement} quatre caudottes sur le
champ de foire. Ce n'est plus comme
autrefois à pareille époque.

Les pièces de 150 mm arrivent se font de
plus en plus rares; il y a plusieurs
mois que je n'en ai vu une, lorsqu'on
me rendit la monnaie d'un billet
de 20 fr. ou au-dessus.

Des sous-marins allemands ont franchi
le détroit de Gibraltar et coulé en Méditerranée,
des bateaux à vapeur français et
italiens.

Lundi 8 novembre.

Aujourd'hui, pour se faire à Argentan, il
y a sur le champ de foire une boeuf, de
petit veau, une quinzaine de vaches,
environ 25 moutons. Et allant de wagons
de porcs gros se vendant de 80 à 95 francs,
de 100 livres, et un petit nombre de jeunes
porcs. Peu de marchandises diverses vendues
à la commission, papeterie, etc. Peu de viande.

Cette nuit: + 4 °. Neige

À midi, à l'ombre: + 7 °.

À midi Thermomètre. Eau: 0, 0.

Les trains de ravitaillement transportent
des troupeaux de porcs pour les tranchées,
des paquets de foin pour approcher les
fils barbelés, du charbon, du bois
de chauffage, du foin, de la paille, du
son, etc., etc., blés de suite brute, etc.

Au train régulier de 11h 43, 14 wagons
de soldats et de chevaux et 2 wagons
à voyageurs contenant quelques soldats.
Au train régulier de midi 03, quelques
soldats dans un wagon à voyageurs.

Un maquison étranger a fait
les porcs jusqu'à 90 fr. les 100 livres.
Les caudottes à la commission
un nombre de 92.

Les Tournes, frontière de Suisse.
 Les autorités militaires et civiles se
 sont réunies de cet accord d'avant
 hier le matin et ont discuté
 les mesures à prendre. Le résultat est
 le suivant: cela fait. Les jours sont
 partis. Tout est reporté et arrêté.
il y a un ou deux jours

On a annoncé ce soir que le
 train de 244 blessés devait passer
 à 6h du matin et être ravitaillé
 on préparera ce qu'il faut, quoique depuis
 le règlement en vigueur depuis
 le 1^{er} novembre on ne doit pas
 ravitailler les blessés des trains
 sanitaires entre 6h du soir et
 6h du matin. De 6 à 9h du matin
 petits repas; de 9h du matin à
 6h du soir, grands repas.

Mardi 9 novembre.

Après-midi calme. ordre pour le
 train de blessés, qui passa vers 2h
 du matin et fut ravitaillé en petits
 repas; soupe au pain. 244. train de blessés
 Blessés en Champagne.

Cette nuit: 0° 0'. Soleil et nuage
 À midi, à l'ombre + 11°.

À midi Thermomètre: Eau: 0, 0.

À 9h 30, long train de bœufs et
 vaches allant vers le nord; au
 milieu du train, un wagon
 rempli de foin, avec quelques
 militaires.

Le train poste militaire de 116 103, 2 wagons de
 soldats.

Un train de marchandises allant vers le
 sud à 11h 30. Plusieurs caissons, et un train.

À 11h 40, train sanitaire allant vers le nord
 avec son personnel.

Le train poste militaire de midi 0°. 11
 wagons de soldats d'infanterie et de cavalerie
 allant en front.

Un train régulier de 3h. 33. plusieurs
wagons de fabrications pour les artilleurs
et arrosés sur rail, tout les
obus de 77 mm.

Le maire de Bregenton veut de recevoir
l'ordre d'interdire formellement toute
expédition d'armes et de réquisitionner
d'urgence.

M. Feignon Eugène, de Douesse,
canton de Bregenton, sergent au 1^{er} 1/4
de ligne, est cité à l'ordre de sa division
pour s'être montré plein d'entrain
et de courage aux attaques des 27 et
28 septembre 1915.

Mercredi 10 Novembre

Cette nuit: + 3 °. Soleil et nuage.

A midi, à l'ombre: + 9 °.

A midi. Thermomètre. Eau: 8.0.

du train poste militaire de 11 h. 13,
seulement 3 wagons dans lesquels il
n'y a pas de militaires.

du train poste militaire de midi 03
un wagon cavaliers et chevaux, et
18 wagons de soldats d'infanterie
et ligne allant au front. A la
partie d'un wagon, un drapeau.

A 3h. 40, orage; fort coup de
tonnerre; eau; grésil.

D'après les journaux, les Russes
continuent avec succès leurs
attaques contre les Allemands.

Les Italiens se battent avec succès
contre les Autrichiens, mais ils
avancent très lentement dans la
région frontalière, très montagneuse
à l'orient, les troupes anglo-françaises
avancent sur Vélès et les Bulgares
ont été repoussés à Krivolak. Mais
plus au nord Allemands, Autrichiens
et Bulgares continuent à envahir la
Serbie, malgré l'héroïsme des troupes
serbes.

En Méditerranée, les sous-marins
Allemands et Autrichiens ont encore
coulé quatre navires.

Vers Ch. de la nuit, le ^{son} se fait entendre.
Il y a beaucoup de ^{sons} pour la fête d'Allaladon
qui a lieu dans la région il y a quelques
mois.

Jeudi 14 novembre.

Cette nuit: + 1 °. Nuage et soleil
A midi, à l'ombre: + 9 °.
A midi. Thermomètre. Eau: 5, 2.

La rectification de la route de l'alcool
va être appliquée.

La vente au détail des spiritueux sera
interdite le matin jusqu'à 11 heures,
dans tous les cafés, cabarets, restaurants,
et débits de boissons, et pendant toute
la journée en ce qui concerne les femmes,
et les mineurs au-dessous de 18 ans.
On s'abstient pas de l'interdiction
1° Le vin, le cidre, la poire, la bière et
l'hydromel;

2° Favoriser qu'il ne s'écoule pas plus de
182, les vins de liqueur et les spiritueux
mûris que les vins aromatisés, supérieurs,
sans addition, macération. Les dis-
tillation de substances contenant 50.

essences;

3° Pourvu qu'elles ne tiennent pas plus de 23°, les liqueurs sucrées préparées avec des fruits frais.

Au train régulier de 9 h. 33, des wagons de fournitures pour les ateliers et usines au sud.

Au train poste militaire de 11 h. 13, 3 wagons de ballots.

A un train de marchandises allant vers le sud à 11 h. 45.

20 caissons pour munitions de la fabrique, à Tcherkal ou au sud; plusieurs wagons de vitres et acier provenant de la fabrication des obus et allant à la fonte.

Au train poste militaire de midi 03, il y avait quatre wagons ne contenant pas de militaires.

Au train régulier de 3 h. 33, un wagon de laivages pour Luccoges.

Au train régulier de 4 h. 07, un wagon de fournitures militaires,

avec courroyage.

Au quai de la gare avec marchandises, de grosses de vitres et acier provenant de la fabrication des obus à Arzenton, vitres qui vont être chargés sur des wagons pour aller à la fonte.

M. Raymond Morgan
Circulaire de réserve au 304^e
Lieu à Rambouillet (Meuse)
le 7 septembre 1914 à 14 h du soir
d'une balle en acier.

67 La veille, son cheval tué sous lui.
Rattrapé le 14 seulement à Rambouillet.
Rattrapé - nos autres et ramené
au Père Lachaise.

Cap. A. Ariston
2^e Groupe d'Artillerie
C^{ie} d'ouvriers
2^e Coy. d'Art. (1^{er} d. 0)

Hop. Temporelle N^o 101
Rue de la
Bourse.

clécher à
M. Grayon et manque
~~10~~
9
13
14
15
16
17
18
19
20
48

2604
~~10~~
~~10~~
2800
~~10~~
Pommes
usées à conserver

M. Guillaumet Jules
Comm. Broeur
Commissaire
Sec. Rés. d'Art.
Ministère de la Guerre

Tombes des soldats morts en 1914
et en 1915 à l'hôpital sont propres,
ornées de quelques fleurs, mais
moins décorées que celles des morts
de 1914 à pareille époque. Il n'y
aura aucun cortège officiel allant,
le jour de l'Assommoir, au cimetière
en général, toutes les tombes
sont moins ornées, moins fleuries
que les années précédentes. On a fait
la toilette des tombes et mis quelques
fleurs et couronnes, simplement.
La sentinelle qui était au bas
du pont de Bois est supprimée.

Dimanche 31 Octobre

Pendant le mois d'octobre, on a
abattu à Argenton : 4 boufs, 33 vaches,
17 porcs, 143 veaux et 122 moutons.
Le prix de la viande est toujours
très élevé.

Cette nuit : 0 soleil et nuages.
A midi, à l'ombre : + 14°.
A midi. Pluviomètre. Eau : 2, 2.
Hier le 3/4 français était à 65 fr. 60.
A 9 h. 15. Long train de fourgonnets,
pour les soldats et en particulier ne se
voient pas de militaires : Wagons de
bouilles et d'objets vides pour Castels
et Lebas.
Sans doute par suite de ce train-ci, il
n'y a que 2 wagons de fourgonnets
militaires au train régulier de 9 h. 30.
Au train poste militaire de 11 h. 45. 10
wagons de soldats allant au front
A un train de marchandises, allant vers le sud à
midi, 3 wagons à voyageurs remplis de
soldats permissionnaires, plus affûts, armes,
de gros caissons, sans nous.

Au train postal militaire de midi 03, 9
wagons de soldats et 1 wagon soldats et chevaux.
Aujourd'hui, à 1h, vent, pluie, tonnerre.

A un train de matériel passant à 2h 07,
sur un 70 caissons pour matériel de la K. 1. 1.
Kiss, surtout caisses de 1000 cartouches,
sur bandes chargées, ou 7000. Nombreux
wagons de bois de pins pour tranchées
et fûts de pins pour fixer fils de fer
barbelés, chevrons, ferrures, etc...

La rapide de l'après-midi vers Paris est double;
celle vers Toulouse ne l'est pas.

Au train régulier de 2h 33, 6 wagons de chevaux
de train ^{de} pour timages, venant de Cléon,
1 wagon de fournitures pour charbon, 2 wagons de
sable pour moulage.

Au train régulier de 2h 07, 3 wagons de
soldats du 276^e, allant au front.

En octobre, il a été servi 6918 repas aux
trains sanitaires, et il y a eu 11 journées
de malades à l'infirmerie de gare.

Depuis quelques jours et même depuis long-
temps, beaucoup de militaires qui voyagent
dans les trains réguliers, express ou rapides.

Les trains postaux militaires du soir
transportent parfois deux ou
trois cents soldats, ou chevaux.

ou parfois pas du tout.

Ce soir, je suis allé voir mon ami
Grazon, qui vient d'arriver son fils
à Commercy. Je l'ai trouvé bien pâle.
C'est mardi dernier, dans la matinée
que son fils a été frappé de deux balles
de Schrapnell qui, après avoir tra-
versé son casque, lui sont entrées
dans la tête, l'abattant dans la
tranchée presque à l'entrée de la
cabine de son capitaine. On le
releva sans connaissance et on
le fit transporter à l'hôpital de
Commercy où il arriva à 6h du
soir; il mourut vers 11h, sans être
sorti du coma. [Blessé dans tranchée de Bois de l'Église]

Ce jeune soldat emporta les regrets
de ses chefs qui le tenaient en haute
estime; il jouissait de l'affection
de ses hommes, qui suivirent à l'éco-
compagner au cimetière malgré
la distance de 10 ou 12 kilomètres
leur fallut franchir à pied
pour se rendre à Commercy
et que lui offrirent, ainsi

magés des restes par les violents

Les blessés, sont couchés

que les officiers, les fleurs et ses
couronnes. M^r Grazont ^{est venu}
la bas les marquer de sympathie
de généraux, du colonel qui tint
à lui ~~offrir~~ offrir la casque
troué de balles et taché de
sang de son glorieux fils, des chefs
collègues et subordonnés du défunt,
dont le corps sera ramené ici après
la guerre. Il a pu voir son fils mort.

Allemand, vers 7h. 1/2, le prisonnier inter-
prise, accompagné du caporal Ballerou
se rendra au cimetière, il inspectera et
reposera, au nom des prisonniers. Elle
meurt qui sont ici, des fleurs sur
la tombe des deux soldats allemands
morts au hôpital.

M^r le maire a fait nettoyer les tombes,
et fait mettre des inscriptions, et a
fait avec les prisonniers qu'ils pourraient
acheter des fleurs pour orner la tombe
des soldats allemands morts ici
pendant les premiers mois de la
guerre (ils se procurent les fleurs
partout).

Les ateliers de fabrication d'obus travaillaient
encore à 6 h. du soir, sur un feu continu.

Lundi 1^{er} Novembre.

Cette nuit = + 6 : Nuage et soleil.
A midi, à l'ombre = + 13 :
A midi. Pluviomètre. Eau : 7, 8.

Un train régulier de 9 h. 33, très nombreux
wagons de fabrication militaires, avec compagnie
pour les ateliers du sud et les arsenaux.

A un train de marchandises allant vers le sud
à 11 h. 30, des wagons de vitilles d'obus allant à la
fonte et du sable spécial pour couler les fonderies.

Je n'ai vu passer qu'un train postal venant
d'Alsace, celui de 11 h. 43, il n'y avait
que 2 wagons de soldats.

Deux trains réguliers de 3 h. 33 et
de 4 h. 07, des militaires qui viennent
des deux vers
et, au dernier, un wagon de soldats,
d'infanterie de ligne allant au
front.

que les officiers, les fleurs et les
couronnes. M^r Grayson a reçu
à la base, les marques de sympathie
et de félicitation, du colonel qui tint
à lui ~~offrir~~ offrir la casque
troué de balles et taché de
sang de son glorieux fils, des chefs
collègues et subordonnés du défunt,
dont le corps sera ramené ici après
la guerre. Il a pu voir son fils mort.

Allemand, vers 7h. 1/2, le prisonnier inter-
prète, accompagné du caporal Wallerstein
se rendra au cimetière et s'occupera et
déposera, au nom des prisonniers alle-
mands qui sont ici, des fleurs sur
la tombe des deux soldats allemands
morts au hôpital.

M^r le maire a fait nettoyer les tombes,
y a fait mettre des inscriptions, et a
pris avec les prisonniers qui les pourraient
acheter des fleurs pour orner la tombe
des soldats allemands morts ici
pendant les premiers mois de la
guerre (il en est provenant des trains
surtout).

Les ateliers de fabrication d'obus travaillaient
encore à 6 h. du soir, aujourd'hui dimanche.

Lundi 1^{er} Novembre.

Cette nuit : + 6 : Nuage et soleil.

À midi, à l'ombre : + 13 :

À midi. Pluviomètre. Eau : 7, 8.

Un train régulier de 9h. 33, trois nouveaux
wagons de fabrication militaire, avec coussins
pour les attelages du sud et de l'ennemi.

À un train de marchandises allant vers le sud
à 11h. 30, des wagons de vitilles d'obus allant à la
fonte et du sable spécial pour couler les fonte.

Je n'ai vu passer qu'un train poste ven-
ant, celui de 11 h. 43, il n'y avait
que 2 wagons de soldats.

Deux trains réguliers de 3h. 33 et
de 4h. 07, des militaires qui voyagent
sur les deux seuls
et, au dernier, un wagon de soldats
et une fabrique de liège allant au
front.

On apprend que ^{l'ancien} le greffier du juge de paix
d'Argentan a été tué à la guerre. Il est
de Méruy - ^{de Méruy - de Méruy} - ^{de Méruy - de Méruy}

À Ch., un glas solennel se fait en-
tendre; c'est demain la fête des morts.
Le glas m'accompagne de la place jusqu'à
chez moi, et je pense, chemin faisant,
qu'il doit retentir douloureusement
dans bien des cœurs. Moment flétri
où chacun se recueille et se livre à de
bien tristes réflexions sur les deuil
amenés par cette guerre cruelle et sur
la gravité de la situation. L'an
prochain, la mort aura encore fait
de nombreux moissons, et sans bien des
foyers la tristesse aura remplacé l'espoir.

Mardi 3 novembre

À l'église, beaucoup de
moines à la messe des morts.

Cette nuit: 7 °. Nuages.

À midi, à l'ombre: + 8 °

À midi. Pluviomètre. Eau: 23,3.

Au train régulier de 9 h. 33, très peu de
voyageurs, se faire attendre pour les ateliers,
et arriver au soir.

Au train poste militaire de 11 h. 10,
2 wagons à voyageurs et 2 wagons
à marchandises, ces wagons sont
fermés du côté de chez moi, à cause
de l'eau qui tombe, même chose
pour le train poste militaire de midi
qui n'a qu'un wagon à voyageurs et
un à marchandises, je ne puis voir
s'ils transportent des soldats.

Au train régulier de 2 h. 23, en

de plus quelques chevaux.

wagon de chevaux de maquis nous
Au train régulier de 4 h. 07, un
wagon de chevaux de maquis nous.
Par ce train, arrivent des cavaliers
légers territoriaux attachés au dépôt
de remonte de Quérat, dont la commis-
sion d'achat doit fonctionner
demain ici.

L'eau est tombée en abondance
jusqu'à midi et aussitôt un peu après,
c'est comme si le ciel, lui aussi,
avait voulu pleurer nos morts.

Les journaux disent que les Ser-
bes, les Allemands et les
Bulgares avancent en Serbie,
malgré l'héroïsme des Serbes.

On a entendu aujourd'hui, à 10 h.,
un canon de la région de Reims.
Les ennemis encore ici et beaucoup
de gens d'Argentan suivent
le combat.

de plus quelques chevaux.

Mercredi 3 novembre.

La commission d'achat du dépôt de remonte
de Quérat fonctionne sur le champ de
foire de 8 h. à midi. Elle achète 27 chevaux
par une quarantaine de présents et
quelques 3 mulets espagnols sur 12.
Chevaux de 1200 à 1650 fr.
mulets de 890 à 975 fr.

Cette nuit: + 4 : nuage et soleil
A midi, à l'ombre: + 10°.
A midi. Pluviomètre. Eau = 2,9.

Au train régulier de 3 h. 33, 6 wagons
de fouritures pour Barseilles du sud.
Au train régulier de 10 h. 11, vers le nord,
quelques wagons de fouritures militaires
avec convoyeurs.

Au train poste militaire de 11 h. 13,
1 wagon de soldats allant au front.

Au train poste militaire de midi 03,
1 wagon de soldats et 2 wagons de
soldats et de chevaux.

A la gare, dans l'après-midi on embarque
les chevaux et mulets achetés par la
commission d'achat du dépôt de remonte de Quérat.

Au train régulier de Gh. 33, 1 wagon de fournitures pour castors et 1 wagon de jeunes chèvres venant de Néacou et allant à Bonprouis, pris chez par le train de La Châtre.

Au train régulier de la Loy, un wagon contenant un soldat et un cheval allant à Jaxiel. Omer

A un train de ravitaillement passant à Gh. 28, bois, charbon, foin, vin, fourrages de terre; 2 wagons de caisses contenant des vêtements venant de Bordeaux et allant à Bourges (sans doute venant d'Amérique).

Au train poste militaire de Gh. 23, 1 wagon de soldats et de chevaux

A Gh. 08 train de blessés, 3 Le 0. Douce 10 officiers. Ravitaillés par trois Rouges venant de Soume. Suppo et Ville-sur-Iouvençourt. Vont à Limoges et Angoulême

Blessés à la bataille de Verdun le 30 octobre surtout.

A Gh. 40, train de locomotives belges, dont une sans pression en remorquant caisses. Venant de Belgique. Vont à Bourges pour y être mis en état. 1. 661 et 1. 662 venant de son usine de Liège

A Gh., train de munitions venant de Castors: bombes, charges, fusils, etc etc. Long train d'explosifs.

A Gh., même train de locomotives belges.

Mais ce n'est pas...

Jeudi 4 novembre

Ce matin, à 10 h, service à l'église pour le sous-lieutenant Grayon. L'église était absolument remplie par les amis du glorieux mort et de sa famille.

M. le curé a fait l'éloge de ce brave officier et a lu des lettres de son commandant et de son colonel.

Cette nuit: + 1°. Soleil et nuages

A midi, à l'ombre: + 10°.

A midi Pluviomètre. Eau: 0, 0.

On lit dans le Journal du département de l'Indre de ce matin:

"Le soldat territorial Sébastien Berroyer, 41 ans, est tué sous les balles allemandes, sur la Marne, le 27 septembre dernier.

Ce soldat était, avant la guerre, domestique chez M. Cheval, manufacturier à Angoulême.

Heur, le 3e régiment français était à Gh. fr., h. c.

Les journaux donnent la déclara-
tion du nouveau gouvernement
à la Chambre des députés et au
au Sénat. Il y est dit que la
lutte se poursuivra énergique-
ment et que l'union est
parfaite entre la France et ses
alliés, que la Serbie ne sera
pas abandonnée, que les empereurs
du centre pourront reculer leur
dépêche, mais ne l'empêcheront
pas; que nous avons la volonté
de vaincre et que nous vaincrons.

Au train régulier de 9 h. 33, nom-
breux wagons de fournisseurs pour
les ateliers et les arsenaux de Saclé.

Au train poste militaire de 11 h. 33
1^{er} wagon de soldats d'infanterie
de ligne allant au front; à la
portière d'un wagon il y a un
superbe banquet.

A un train de marchandises allant vers
le sud à 11 h. 15, une cinquantaine
de wagons pour munitions d'infanterie
et plusieurs wagons de villes d'armes allant
à la fonte.

Au train poste militaire de midi à 3,
1 wagon soldats et chevaux.

De 1 h. à 3 h., sur le champ de
foire, concours de juments suisses
et de pouliches. Des primes sont
distribuées.

Il y a le sous-directeur des haras
de Blois, un inspecteur des haras,
un officier de hussards, etc., comme
membres du jury. Le maire d'Orléans
genton et quelques conseillers
municipaux sont présents; peu
de spectateurs.

Au train régulier de 3 h. 33,
un wagon d'effets d'habillement
pour Toulouse.

Au train régulier de 4 h. 07, 2
wagons de soldats du 2^e allant
au front.

2 wagons de manteaux pour l'armée.

de campagne sur le cas d'ar.
de verdure.

Aujourd'hui, est arrivé à la messe
la nouvelle de la mort de M^r Plisson
Sergent-Major au 290^e, tué à Jomelbeck
(Belgique) le 3 décembre 1914. Il
était facteur à Argenton.
Cela fait le 80^e avis officiel de
décès.

C'est la veille de la foire du Pont;
quelques charaux dans les écuries,
surtout jeunes charaux de propriétaires
et foulains. Peu de monde dans les rues.
L'hôtel de la Promenade a fait
sa réouverture avant-hier. Il doit
néanmoins rester ouvert.

Vendredi 5 novembre.

Les journaux annoncent que la
nouvelle pièce en nickel de 0,25
francs d'un trou en son milieu,
est mise en circulation depuis hier.
La rente française 3 1/2% était hier à 97 1/2.

Cette nuit : + 3^e : nuages
À midi, à l'ombre : + 6^e :
À midi. Thermomètre. Eau : 0,0.

Au train régulier de 3 h. 33, beaucoup de
wagons de fournitures pour les armées et
ateliers du sud.

Au train poste militaire de 4 h. 13, 10
wagons de soldats et 5 wagons de soldats
et de charaux.

Au train poste militaire de midi 03, 6
wagons de soldats d'infanterie de ligne
allant au front. À la dernière d'un
wagon, un grand traicseau tricolore

Au train régulier de 3 h. 33, quelques
wagons de fournitures militaires pour le sud
et ateliers du sud et wagon de charaux.

À la foire du Pont il y avait assez de monde, et de chèvres et de bêtes à cornes. Les chèvres: juments, poulares, jeunes chèvres tout en baisse de 50 à 60 fr. par tête sur le prix de l'an dernier. Les bêtes à cornes se sont bien vendues, avec une petite hausse sur l'an dernier. Pas de baraques de forains. Ici, il n'y en a pas non plus sur la place de la République sauf une très petite d'un marchand de Berlingots et autres confiseries, marchand habitant à Argentan; sur le champ de foire, il n'y a rien, pas même une roulotte de nomade.

Tout Bresse part aujourd'hui pour rejoindre son régiment au nord d'Arras. Pendant les quelques jours passés ici, il m'a conté les batailles formidables auxquelles il a assisté; les bois effrayants des artilleurs adverses; les éclats de projectiles de tous calibres, les

flamme, les fumées; le bruit terrible des explosions; parfois, disait-il, sur une assez grande longueur et sur environ 30 mètres de hauteur, ce n'est qu'une colonne produite par les éclats de ^{des} obus fusants et de obus perforants. Il m'a conté les nuits passées dans des trous de quetteurs, à proximité de l'ennemi. Les fatigues endurées pour porter les vivres aux hommes des tranchées, parfois éloignées de 6 à 8 kilomètres. Il m'a parlé de son ami et compagnon d'armes Maurice Galland, mon ancien domestique, qui, comme lui, est un brave soldat. Il m'a aussi dit combien l'hiver dernier avait été dur en Belgique, ~~à~~ dans des tranchées par très mauvaises et avec de l'eau presque continuellement, et m'a décrit les jours et les nuits.

passé, sous l'averse dans les tranchées,
face à l'ennemi, les chutes, dans les
fossés, les trous d'obus, à l'aller
et au retour, la nuit.

Allemands, Autrichiens et Bulgares
continuent à avancer en Serbie;
Les Russes ont de nouveaux succès
sur les Austro-Allemands.

Dans l'après-midi l'eau tombe
presque continuellement; presque
personne dans les rues.

Le train postal militaire de pl. 113 est
assez long et doit continuer des
militaires que je ne puis voir à cause
de l'obscurité.

Samedi 6 novembre

A presque toutes les heures de
marchées, il y a des
convoyeurs militaires.

Cette nuit: + 3°. Nuages.

A midi, à l'ombre: + 8°.

A midi; pluviomètre; eau: 13, 8.

Hen. le 3/4 français était à 67 fr. 05

A 9 h., un long train de blessés
passé sans s'arrêter à l'allure
et un rapide, allant vers le sud
peu de blessés regardant
le passage à travers les grandes
glaces des wagons. Depuis quelques
jours on a mis ces trains en
circulation; cela fait gagner
beaucoup de temps et évite
des souffrances et fatigues aux
blessés. C'est la 1^{re} fois que j'en ai vu.

Les trains de ravitaillement commencent
de bois de chauffage, de charbon, et
surtout de vin et de très nombreux
wagons de foin comprimé et de paille.

Au train régulier de 9h. 33, 1 wagon
de soldats et de chevaux et de nombreux
wagons de fourniture pour les ateliers
et arsenaux du sud, bombes, etc.

Au train poste militaire de 11h. 15, 2
wagons de soldats.

Au train poste militaire de midi 03,
1 wagon soldats et chevaux et 1 wagon soldats.

Au train régulier de 12h. 33, 2 wagons d'objets rares
pour l'armée; 2 wagons de fourniture pour l'armée;
une cuisine roulante et son cuisinier, et 2 voitures
ambulances pour les blessés.

Au train régulier de 14h. 07, 11 wagons de
soldats et chevaux, dragons, etc... et 9 voitures
militaires à 2 roues et à 4 chevaux ou mulet.

Chaque matin et chaque soir, par
un pas cadencé, quatre prisonniers Allemands,
casernés à la gare de Naillac, ils traversent
à Villeneuve sous la garde d'un territorial.

On ne sait pourquoi s'accroît, dans
l'esprit de nos populations, le bruit
que la guerre finira très prochainement.

Dimanche 7 Novembre

A minuit 30, si on entend passer un
train allant dans la direction de
Lyon, c'est peut-être un train de
blessés et rapatrié régulièrement par
le territoire.

Le rapide parti à minuit 30 conduisant
82 prisonniers venant du front et
allant vers le sud.

Cette nuit: N 0 2. Soleil et nuage.

A midi, à l'ombre: + 9°.

A midi. Pluviomètre. Eau: 0,1.

Hier, la cote française 3 1/2 était
à 69 francs.

Les journaux annoncent que les
Russes ont battu les Bulgares
à Tyrnovo. Les Russes continuent à
avoir de succès sur les Allemands
et les Autrichiens.

Les trains de ravitaillement conduisent
des bois de chauffage, du foin, de la
paille, du charbon, du vin, etc...

A 10h., long train de fourniture
pour les arsenaux et ateliers
du sud.

Au train poste militaire de 11h 43, 11 wagons de soldats allant au front.

A un train de marchandises allant vers le sud à 11h 45, une plate forme chargée d'affûts de 7 livres allant de Bourges à Tulle, 2 wagons de mille d'obus allant à la fonte et 2 caissons pour munitions, d'infanterie du train poste militaire de midi 03, 4 wagons de soldats.

Au train régulier de 10h 07, 2 wagons de soldats d'infanterie de ligne allant au front.

A l'hôpital d'Argentor, il y a une trentaine de blessés et de malades.

A l'hôpital des saurs bleues il y a 2 blessés convalescents et à l'hôpital Breton il n'y en a plus qu'un.

Ce soir, il y a ^{seulement} quatre coutottes sur le champ de foire. Ce n'est plus comme autrefois à pareille époque.

Les pièces de 5 francs argent se font de plus en plus rares, il y a plusieurs mois que je n'en ai vu une, lorsqu'on me rendit la monnaie d'un billet de 20 fr. ou au-dessus.

Les deux derniers éléments ont franchi le détroit de Gibraltar et c'est à midi-terrance, les bateaux à vapeur français et italiens.

Lundi 8 novembre.

Aujourd'hui, jour de foire à Argentor, il y a sur le champ de foire deux boeufs, de petite taille, une quinzaine de vaches, environ 25 veaux. Et autant de moutons, 20 porcs gras se vendant de 80 à 85 francs, les 100 livres, et un petit nombre de jeunes porcs. Peu de marchandises farines vendues à la rouennaise, papeterie, etc. Peu de viande.

Cette nuit: + 4 °. Neiges

A midi, à l'ombre: + 7 °.

A midi. Thermomètre. Eau = 0, 0.

Les trains de ravitaillement transportent des tonnes de foin pour les chevaux, des paquets de foin pour accrocher les fils barbelés, du charbon, du bois de chauffage, du foin, de la paille, du vin, etc., etc., blés de fonte brute, etc.

Au train régulier de 11h 43, 3 wagons de soldats et de chevaux et 1 wagon à voyageurs contenant quelques soldats.

Au train régulier de midi 03, quelques soldats dans un wagon à voyageurs.

Un maquison étranger a fait les porcs jusqu'à 90 fr. les 100 livres. Les se embarqués à la gare pour un nombre de 82.

Les Tournes, frontière de Suisse.
Les autorités militaires et civiles se
sont réunies de cet endroit et ont
parlé le matin de l'opération
à mener, le ~~travail~~ ^{travail} ~~de~~ ^{de} ~~la~~ ^{de} ~~part~~ ^{de}
de ~~la~~ ^{de} ~~part~~ ^{de} ~~de~~ ^{de} ~~la~~ ^{de} ~~part~~ ^{de}
de ~~la~~ ^{de} ~~part~~ ^{de} ~~de~~ ^{de} ~~la~~ ^{de} ~~part~~ ^{de}
partis. ^{et un en formation}

On a annoncé ce soir que ^{un}
train de 34 blessés devait passer
à 6h du matin et être ravitaillé
on préparera ce qu'il faut, quoique depuis
le règlement en vigueur depuis
le 1^{er} novembre on ne doit pas
ravitailler les blessés des trains
sanitaires entre 6h du soir et
6h du matin. De 6 à 9h du matin
petits repas; de 9h du matin à
9h du soir, grands repas.

Mardi 9 novembre.

Après-midi calme. ordre pour le
train de blessés, qui passa vers 3h
du matin et fut ravitaillé en petits
repas; soupe au pain. 34 blessés en Champagne.

Cette nuit: 0° 0'. Soleil et nuage.

À midi, à l'ombre + 11°.

À midi. Thermomètre: Eau: 0, 0.

À 9h 30, long train de bœufs et
vaches allant vers le nord; au
milieu du train, un wagon
rempli de foin, avec quelques
militaires.

Un train postal militaire de 116 1/3, 2 wagons de
soldats.

Un train de marchandises allant vers le
sud à 11h 30. Plusieurs caissons, et munitions.

À 11h 40, train sanitaire allant vers le nord
avec son personnel.

Un train postal militaire de midi 0°. 11
wagons de soldats d'infanterie et 2 caissons
allant en avant.

Un train régulier de 3h. 33, plusieurs
wagons de fabrications pour les étalons
et arrosés sur rail, tout les
obus de 77 mm.

Le maire de Brégenton veut de recevoir
l'ordre d'intendre formellement toute
expédition d'armes et de réquisitionner
d'urgence.

M. Feignon Eugène, de Douesse,
canton de Brégenton, sergent au 1^{er} 1/4
de ligne, est cité à l'ordre de la division
pour s'être montré plein d'entrain
et de courage aux attaques des 27 et
28 septembre 1915.

Mercredi 10 Novembre

Cette nuit: + 3 °. Soleil de nuage.

A midi, à l'ombre: + 9 °.

A midi. Thermomètre. Eau: 8.0.

du train poste militaire de 11 h. 13,
seulement 3 wagons dans lesquels il
n'y a pas de militaires.

du train poste militaire de midi 03
un wagon cavaliers et chevaux, et
18 wagons de soldats d'infanterie
et ligne allant au front. A la
partie d'un wagon, un drapeau.

A 3h. 40, orage; fort coup de
tonnerre; eau; grésil.

D'après les journaux, le D^{re} Dina
continuait avec succès leurs
attaques contre les Allemands.

Les Italiens se battent avec succès
Contre les Autrichiens, mais ils
avancent très lentement dans la
région frontalière, très montagneuse
à l'orient, les troupes Anglo-Françaises
avancent sur Vélès et les Bulgares
ont été repoussés à Krivolak. Mais
plus au nord Allemands, Autrichiens
et Bulgares continuent à envahir la
Serbie, malgré l'héroïsme des troupes
serbes.

En Méditerranée, les sous-marins
Allemands et Autrichiens ont encore
coulé quatre navires.

Vers Ch. de la nuit, le ^{son} se fait entendre.
Il y a beaucoup de ^{sons} pour le festival
qui dans la région il y a quelques
mois.

Jeudi 14 novembre.

Cette nuit: + 1 °. Nuage et soleil
A midi, à l'ombre: + 9 °.
A midi. Thermomètre. Eau: 5, 2.

La rectification de la route de l'alcool
va être appliquée.

La vente au détail des spiritueux sera
interdite le matin jusqu'à 11 heures,
dans tous les cafés, cabarets, restaurants,
et débits de boissons, et pendant toute
la journée en ce qui concerne les femmes,
et les mineurs au-dessous de 18 ans.
On s'abstient pas de l'interdiction
1° Le vin, le cidre, la poire, la bière et
l'hydromel;

2° Favorable qu'il ne s'abstient pas plus de
182, les vins de liqueur et les spiritueux
mais que les vins aromatisés, sucrés,
sans addition, macération. Les dis-
tillation de substances contenant 5°.

essences;

3° Pourvu qu'elles ne tiennent pas plus de 23°, les liqueurs sucrées préparées avec des fruits frais.

Au train régulier de 9 h. 33, des wagons de fournitures pour les ateliers et usines au sud.

Au train poste militaire de 11 h. 13, 3 wagons de ballots.

A un train de marchandises allant vers le sud à 11 h. 45.

20 caissons pour munitions de la fabrique, à Tcherat ou au-delà; plusieurs wagons de vitres, pièces provenant de la fabrication des obus et allant à la fonte.

Au train poste militaire de midi 03, il y avait quatre wagons ne contenant pas de militaires.

Au train régulier de 3 h. 33, un wagon de laivages pour Luccoges.

Au train régulier de 4 h. 07, un wagon de fournitures militaires,

avec courroyage.

Au quai de la gare avec marchandises, de grosses de vitres d'acier provenant de la fabrication des obus à Arzenton, vitres qui vont être chargés sur des wagons pour aller à la fonte.

66 M^r. Raymond Mergon
 élève de réserve au 3^e Lt^g
 tué à Ramburescourt (Meuse)
 le 7 septembre 1914 à 4 h du soir
 d'une balle en cœur.

67 Le village, son charol tué sous lui.
 Saluons le 14 seulement à Samburescourt.
 Saluons nos frères et sœurs
 au Père Lachaise.

Caj. A. Aristocrate

2^e Groupe d'Artillerie

C^{te} d'ouvriers

3^e C^{te} d'ouvriers (1^{er} do)

Hop. Tempora 11^h 41st
 Rue d'Orléans
 30 rue de

élevés à
 M^r. Grayson manque

#4

9

13

14

15

16

17

18

19

20

48

2600

#4-20

#4-10

2800

#4-10

#4-10

Paris
 avec à conserver

M^r. Guillaume Julia

Comm. Brocm

Commission
 des R^{es}. de
 Ministère de la Justice

A 0^f.40 — 0^f.07 d moins
 1^f — 0^f.19
 0^f.20 — 1^f sur 200 ryan

(M)

17^e ^{de} ^{la} ^{ma} ^{maison} ^{de} ^{Hammelle} ^{localement} ^{rent}
 à l'abri de la Croix - Kocag - Tegu - 100 fr.
 (à moins de l'abri, à vendre.)

6.1.12

Ampoule dépolie - 2400 volts chauds
 circuit moyen — 7' } distance
 sur — 12' } 0 m. 50
 tendre — 5' }
 Ampoule électrique de 40 bougies,
 verre dépoli

H=1^f

27 novembre 1915. Disponible 2461^f.95
 achat de 150 fr. de rente 1^f 2617.50
 Verse à la fte générale 155.50
 87^f.22 pour 1^f de rente

En son semi fermé
 3 bis Nédi

~~fat 10000~~

17

17