

# Saint Marcel

15 mai 2004

par alain Gautier























































































































23



1816

JN-L.M.













































70  
Cimetière  
du "champ de l'image"

Centenaire  
et "champ de l'image"

**TERRAIN PRIVÉ**  
Merci de ne pas pénétrer































































15

















































































































































































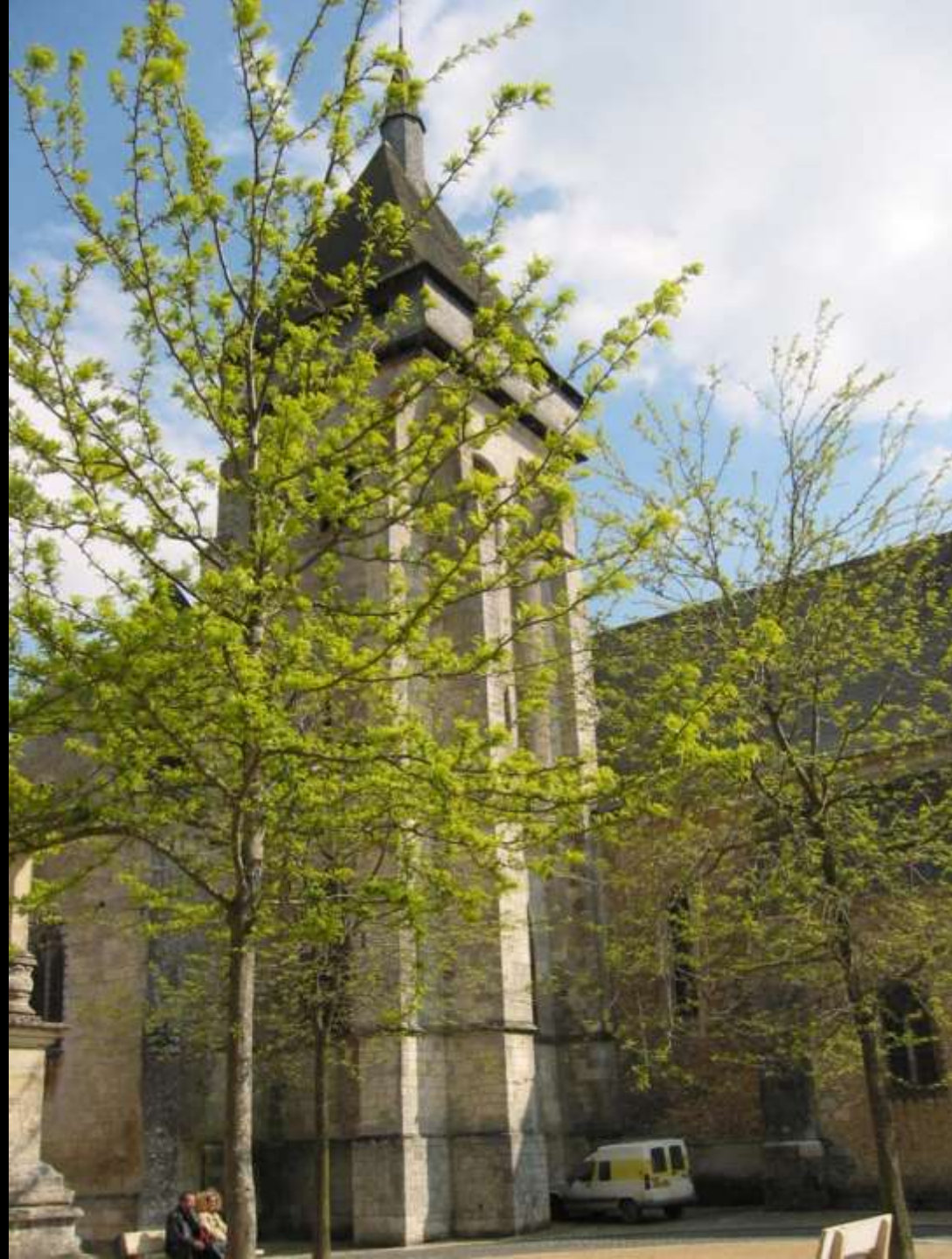


























































Et r' yone d'awult. l'au to nat' m  
h'ogalla warlline. r'ba d'at' r'au  
s'at' d'at'ant. r'at'at' r'au d'at'at' r'at'at'  
r'at'at' r'ba alone d'at'at' r'at'at' r'at'  
r'at'at' r' s'at'at' r'at'at' r'at'at' r'at'at'















































































IN SERVICIO DOMINI ET PATRIAE











































# Le trésor de Saint-Marcel

Le trésor de l'église paroissiale de Saint-Marcel est lié à la construction de Saint-Marcel et Saint-Amand, deux églises, dont l'une est aujourd'hui disparue. Le trésor de Saint-Marcel est un trésor de l'époque mérovingienne, découvert dans les fouilles de l'église de Saint-Marcel, à l'occasion de la construction de l'église de Saint-Marcel et Saint-Amand, deux églises, dont l'une est aujourd'hui disparue. Le trésor de Saint-Marcel est un trésor de l'époque mérovingienne, découvert dans les fouilles de l'église de Saint-Marcel, à l'occasion de la construction de l'église de Saint-Marcel et Saint-Amand, deux églises, dont l'une est aujourd'hui disparue.

## 1 Chef-nequique en argent

Ce chef-nequique est en argent et est daté de la fin du VI<sup>e</sup> ou du début du VII<sup>e</sup> siècle. Il est orné de motifs géométriques et est considéré comme un chef-nequique de type mérovingien.

## 5 Bassin en cuivre bordé d'une frise d'arcatures garnies à pendentes feuillues

Ce bassin en cuivre est orné d'une frise d'arcatures garnies à pendentes feuillues. Il est daté de la fin du VI<sup>e</sup> ou du début du VII<sup>e</sup> siècle.

## 2 Chef-nequique en bois

Ce chef-nequique en bois est daté de la fin du VI<sup>e</sup> ou du début du VII<sup>e</sup> siècle. Il est orné de motifs géométriques et est considéré comme un chef-nequique de type mérovingien.

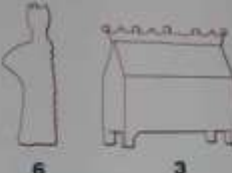


## 6 Bas-nequique

Ce bas-nequique est en argent et est daté de la fin du VI<sup>e</sup> ou du début du VII<sup>e</sup> siècle. Il est orné de motifs géométriques et est considéré comme un bas-nequique de type mérovingien.

## 3 Châsse-nequique en cuivre sur une base en bois

Cette châsse-nequique est en cuivre et est datée de la fin du VI<sup>e</sup> ou du début du VII<sup>e</sup> siècle. Elle est ornée de motifs géométriques et est considérée comme une châsse-nequique de type mérovingien.

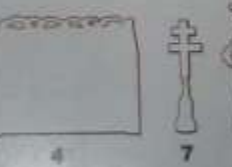


## 7 Croix-nequique à double traverse en bois d'ouvrier

Cette croix-nequique est en bois et est datée de la fin du VI<sup>e</sup> ou du début du VII<sup>e</sup> siècle. Elle est ornée de motifs géométriques et est considérée comme une croix-nequique de type mérovingien.

## 4 Châsse-nequique en bois

Cette châsse-nequique est en bois et est datée de la fin du VI<sup>e</sup> ou du début du VII<sup>e</sup> siècle. Elle est ornée de motifs géométriques et est considérée comme une châsse-nequique de type mérovingien.



## 8 Nequique-pylône fait d'un quindron en cuivre doré et gravé de feuilles sur fond ouilloon

Ce nequique-pylône est en cuivre doré et est daté de la fin du VI<sup>e</sup> ou du début du VII<sup>e</sup> siècle. Il est orné de motifs géométriques et est considéré comme un nequique-pylône de type mérovingien.























